



ISSN:2458-8946
YIL: 2019 / SAYI: 63
SAKARYA
TİCARET BORSASI
SAKARYA COMMODITY EXCHANGE



Kentsel Tarım Üretken Şehirler

SAKARYA BELEDİYE
BAŞKANLARINA
"HAYIRLI OLSUN"
ZİYARETLERİ

STB SOSYAL
SORUMLULUK
PROJELERİNE BİR YENİSİNİ
DAHA EKLEDİ

SAKARYA
TARIMDA ÖRNEK ŞEHİR
OLACAK

STB'DE
"YÖNETİCİ-LİDER
FARKLARI" EĞİTİMİ
GERÇEKLEŞTİRİLDİ

Bu sayımızda

Sahibi

Sakarya Ticaret Borsası adına
Yönetim Kurulu Başkanı
Adem SARI
sakarya@stb.org.tr

Sorumlu Müdür

Sakarya Ticaret Borsası
Genel Sekreteri
Yasemin ARIKAN

Yayın Kurulu

Adem SARI
Yönetim Kurulu Başkanı
Ahmet ERKAN
Yönetim Kurulu Başkan Yrd.

Yayına Hazırlayan

Zümran CEBECİ
Basın Yayın Kalite / ARGE Şefi

Basım Yeri ve Grafik Tasarım

YILKO GRAFİK
www.yilkografik.com.tr



Yazışma Adresi

Sakarya Ticaret Borsası
Tekeler Mevkii 54200
Adapazarı / SAKARYA
Tel: 0264 278 42 30 - 5 hat
Fax: 0264 278 42 32
web: www.stb.org.tr
e-mail: sakarya@stb.org.tr
basin@stb.org.tr



sayfa
02

Başkandan

S.T.B. Yönetim Kurulu Başkanı
Adem SARI



sayfa
03

Meclis Başkanından

S.T.B. Meclis Başkanı
Avni UÇAR



sayfa
04

Sakarya Belediye Başkanlarına

"Hayırlı Olsun" Ziyaretleri



sayfa
06

Kentsel TARIM, Üretken ŞEHİRLER

Serkan Durukan
SAÜ Çevre Mühendisliği
Bölümü



sayfa
09

STB İftarda Biraraya Geldi



sayfa
10

"Sakarya tarımda örnek şehir olacak"

Ekrem Yüce
Sakarya Büyükşehir Belediye Başkanı



sayfa
12

Başkan Sarı, Çarpcı Tespitlerde Bulundu



sayfa
14

Yaz Aylarında Besin Zehirlenmelerine Dikkat!



sayfa
16

Kabak Çekirdeği Üreten Çiftçilerin Ortak Görüşü "Kabak Çekirdeği Altın Ürün"



sayfa
22

"Ekmek, Bizim Temel Taşımızdır"

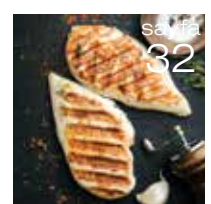
Serdar Koç
Akın Koç Un Fabrikası Yönetim Kurulu Üyesi



sayfa
28

"Her Yağmur da Tarlalarımız Su Altında Kalıyor"

Patates Üreticisi ve Toptancı
Salih Özmen



sayfa
32

Halk Sağlığı Hayvan Sağlığından Geçer

Samet Korkmaz
Veteriner Hekim
Canlı Hayvan Borsası İdari Amiri

Milli ekonominin temeli ziraattir. Bunun içindir ki, ziraatte kalkınmaya büyük önem vermekteyiz. Köylere kadar yayılacak programlı ve pratik çalışmalar, bu maksada erişmeyi kolaylaştıracaktır. Fakat, bu hayati işi, isabetle amacına ulaştırabilmek için, ilk önce ciddi etütlere dayalı bir ziraat siyaseti tesbit etmek ve onun için de, her köylünün ve bütün vatandaşların kolayca kavrayabileceği ve severek tathik edebileceği bir ziraat rejimi kurmak lâzımdır. Bu siyaset ve rejimde, önemle yer alabilecek noktalar başlıca şunlar olabilir: Bir defa, memlekette topraksız çiftçi bırakılmamalıdır. Bundan daha önemli olanı ise, bir çiftçi ailesini geçindirebilen toprağın, hiçbir sebep ve suretle, köhünmez bir mahiyet alması. Büyük çiftçi ve çiftlik sahiplerinin işletebilecekleri arazi genişliği, arazinin bulunduğu memleket bölgelerinin nüfus kesafetine ve toprak verim derecesine göre sınırlandırmak lâzımdır.

H. Atatürk





STB Yönetim Kurulu Başkanı
Adem SARI

"Tarım İşletmelerinin Pazarlama Kabiliyetleri Arttırılmalı."

Değerli Okurlarımız,

Türkiye tarımsal faaliyetler açısından hemen hemen bütün ürünlerde kendi ihtiyacını karşılayabilecek potansiyele sahiptir. Avrupa ülkelerinin tarım arzilerinin toplam yüz ölçümü Türkiye'den çok daha küçük olmasına rağmen bazılarının tarımsal üretimden elde ettiği gelir, Türkiye'den daha fazladır ve tarım ürünlerini ihraç etme yeteneği açısından ise çok daha ileri seviyededir.

Türkiye'nin ürettiği tarım ürünlerini yeterince ihraç edememesinin birçok nedeni vardır. Özellikle pazarlamanın öneminin iyi anlaşılmasından dolayı tarımsal faaliyetlerde pazarlama çalışmaları yeterince yapılmamaktadır.

Tarımsal pazarlama, geçmiş yıllardan beri tarımsal ürünün üreticiden tüketiciye; küçük illerden, kasabalardan, köylerden büyük illere ya da büyük pazarlara eşekler ya da kervanlarla ürününün pazara ulaştırılmasına kadar olan aşamaların tümünü kapsayan bir sistemdir.

Türkiye gibi gelişmekte olan ülkelerde tarım ürünlerinin ekonomi üzerindeki rolü tartışılmaz. Şartlar böyle olunca üzerinde düşünülmesi gereken en önemli nokta, tarım ürünlerinin pazarlanması yönünde olmalıdır ve tarım işletmelerinin pazarlama kabiliyetlerini geliştirmek için çalışmalar yapılması gerekmektedir.

Değerli Okurlarımız,

Hepinizin bildiği gibi ülkemizde tarım kesiminde faaliyet gösteren üreticiler genellikle pazarlama imkânları kısıtlı olan küçük işletmelerdir. Pazarlama kanallarının etkinliği sayesinde bu kısıtlı imkânlar ortadan kalkabilmekte, üreticiler yerel pazarlar dışındaki pazarlara kolaylıkla ulaşabilmektedir.

Tarımsal faaliyetlerde pazarlamanın profesyonelce yapılamamasından dolayı yurt içi ve yurt dışında birtakım problemler ortaya çıkmaktadır. Bu problemlerin başlıcaları; tarımsal ürünlerin fiziksel dağıtım ve nakliye sorunları, standardizasyon sorunları, ambalajlanmadan kaynaklanan sorunlar, derecelendirme sorunları, depolama sorunları, fiyatlandırmadan kaynaklanan sorunlar, enformasyon sorunu, yurt içi ve yurt dışı pazarlarda yeterli pazarlama araştırmalarının yapılmaması ihracata yardımcı olacak kurumların nicelik ve nitelik açısından yetersiz olması ve tutundurmaktan kaynaklanan sorunlardır.

Türkiye'de tarımsal pazarlama alanındaki gelişmeleri olumsuz etkileyen bir diğer önemli sorun da tarımsal pazarlama konusunda üreticilere yönelik eğitim ve yayım hizmetlerinin yok denecek düzeyde olmasıdır. Eğitim düzeyi zayıf, pazardaki dinamikleri izleyip önem alamayan üretici; ne kadar desteklenirse desteklensin arzulan hedeflere ulaşılması zordur.

Değerli Okurlarımız,

Önem derecesi yüksek olanlara değindiğim bu sorunların düzeltilmesi için çalışmaların el birliği ile bir an önce yapılması gerekmektedir. Herhangi bir çalışma yapılmadığı sürece, Türkiye'de tarımda kazanmaktan söz edilmesi oldukça güç olacaktır.



STB Meclis Başkanı
Avni UÇAR

"Tarım İçin Herkes Elini Taşın Altına Koymalı."

Değerli Okurlarımız,

Sakaryalı olarak bizler çok şanslıyız. Sakarya ili, hava ve iklim koşulları açısından tarım ürünlerinde zengin çeşitlilik arz eden bir bölgedir. Tarım, ilimiz ekonomisinde önemli bir paya sahiptir. Tarımsal potansiyel ve hızlı sanayileşme süreci, tarım ile birlikte tarıma dayalı sanayi sektörünün gelişmesinde önemli rol oynamaktadır.

Değerli Okurlar; ilimizde yaşanan ekonomik gelişme sürecine bağlı olarak alınan göç, sanayi altyapı yatırımları, konut yatırımları, veraset yoluyla tarımsal alanların bölünmesi gibi faktörler giderek tarımsal arazilerin küçülmesine neden olmaktadır.

Son yıllarda ilde tarımsal işletmelerin büyük çoğunluğunun 50 dekardan daha az araziye sahip olmaları, üreticilerin tarımsal üretime yeterli düzeyde gelir elde edememelerine sebep olmaktadır. Bu da üreticileri kamu, özel sektör, ticaret ve hizmet gibi tarım dışı sektörlerde çalışmak zorunda bırakmaktadır. Ne yazık ki ilimizde, üreticilerimiz için tarımın ikinci faaliyet alanı haline dönüştüğü görülmektedir.

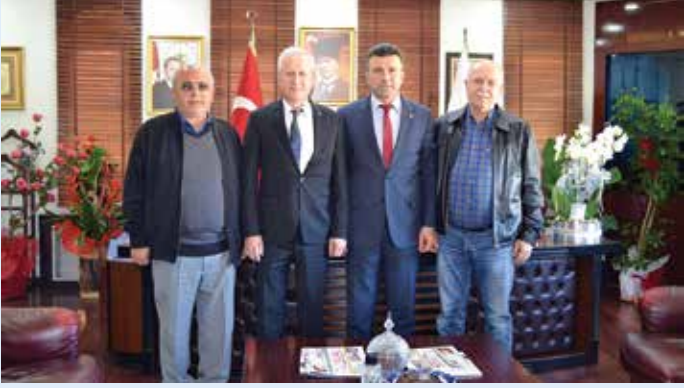
Sakarya'nın "marka kent" olması için öncelikle bizlere bahşedilmiş olan toprağın korunması, hepimiz için çok önemlidir. Biliyoruz ki artan nüfus karşısında artmayan toprak, en değerli varlıktır. Öncelikle tarım arazileri ve meralar korunmalı, gerek merkezden gerek yerelde yapılacak ortaklaşa çalışmalarla tarım korunmaya alınmalıdır.

Kamu kurumlarının başlattığı verimlilik ve karlılığı arttırmaya yönelik, giderek küçülen tarım arazilerinin toplulaştırma projesi hızla tamamlanmalı ve en kısa zamanda hayata geçirilmelidir. Ayrıca, parçalı toprakları toplu işlemeye yönelik başka özendirici projeler de geliştirilmelidir.

Değerli Okurlarımız; Sakarya'da iklim, toprak, bitki projeksiyonları yapılmalı ve bu projeksiyonlarla tarım ve hayvancılık sektörü yönlendirilmelidir. Kooperatif, birlik, borsa, oda vb. tarımsal örgütlerin; üretim-depolama-pazarlama-satış zinciri içerisindeki rol ve sorumluluk dağılımları gözden geçirilmelidir. Bu arz zinciri içerisindeki bütün aktörlerin iş birliğini alarak ihracat imkânları ve modernizasyon projeleri hazırlanmalı ve hayata geçirmelidir.

Unutmayalım ki ülkemizde her türlü kaynak var.

Zaman, çözüm için herkesin bir araya gelerek elini taşın altına koyma zamanı.



Sakarya Belediye Başkanlarına “Hayırlı Olsun” Ziyaretleri



Sakarya Ticaret Borsası Yöneticileri; yerel seçimler sonrası Sakarya Büyükşehir Belediye Başkanı Ekrem Yüce, Adapazarı Belediye Başkanı Mutlu Işıksu ve Erenler Belediye Başkanı Fevzi Kılıç'a bir dizi ziyarette bulundu.

Sakarya Ticaret Borsası Yönetim Kurulu Başkanı Adem Sarı gerçekleştirdikleri ziyaretlerde, seçilen başkanların yönetiminde Sakarya'da güzel işler yapılacağına olan inancını paylaşarak “Borsa olarak Sakarya'mızın tarımsal değerlerinin daha çok korunması ve desteklenmesi gerektiğini belirtiyor ve üreticilerimize yönelik kapsamlı projelerde yerel yönetimimizin desteğini alacağımıza inanıyorum.” diye konuştu.

“Üretimde Verimliliği Arttıracak Adımlarımız Olacak.”

Büyükşehir Belediye Başkanı Ekrem Yüce; “İnşallah şehrimiz üreticisinin, çiftçisinin yanında olacak; tarım potansiyelimizi en iyi şekilde değerlendireceğiz. Üretimde verimliliği arttıracak adımla-

rimız olacak. Şehrimize özgü ürünlerin üretim oranını yükselteceğiz. Üniversitelerimiz ile yaptığımız araştırmalar neticesinde ilçe ilçe ürün desteği başlatacağız. İklimimize uygun ürünlere önem vererek şehrimizde tarımı daha üst seviyeye taşıyacağız.” dedi.

“Üretenin Her Zaman Yanında Olacağız.”

Adapazarı Belediye Başkanı Mutlu Işıksu, “Adapazarı'mızın geçmişinde olduğu gibi bugününde de tarım, çok önemli bir değer. Adapazarı'mızı bereket diyarı olarak nitelendiriyoruz. Biz tabiatla insan, insanla mekân ilişkisi güçlenmiş; tarım değerlerini destekleyen ve kaliteli üreten bir Adapazarı istiyoruz. Bu hedef doğrultusunda hep birlikte çalışacağız, üretenin her zaman yanında olacağız, elimizden gelen desteği vereceğiz. Ticaret Borsamız bu konuda çok güzel aksiyon alıyor, Başkanımıza teşekkür ediyorum. Şehrimizin kıymetli bir kuruluşu olan Ticaret Borsamızın 94. yılını kutluyor, başarılı nice yıllar diliyorum.” ifadelerini kullandı.



STB Sosyal Sorumluluk Projelerine Bir Yenisini Daha Ekledi

Sakarya Ticaret Borsası, ilimizde yerli mısır tohumu kullanımının yaygınlaştırılması amacıyla önceliği üyelerine olmak üzere yerli mısır tohumu dağıtımına başladı.

Sakarya Ticaret Borsası Yönetim Kurulu Başkan Yardımcısı Ahmet Erkan konu ile ilgili şu açıklamada bulundu: "Sakarya Ticaret Borsası olarak milli tohum farkındalığı oluşturmak için başlattığımız sosyal sorumluluk projemizle milli tohum kullanımının yaygınlaştırılması, dışa bağımlılığın azaltılması, örnek bahçe uygulamalarıyla üretimde kalite ve rekoltenin artırılmasını hedeflemekteyiz. Amacımız, ülkemizin tarım politikasının üretim odaklı olmasına destek vermektir."

Ahmet Erkan sözlerine "Tarım Kredi Kooperatifi Sakarya Bölge Birliği, Adapazarı Ziraat Odası, Sakarya Mısır Araştırma Enstitüsü ve özel firmalar tarafından sağlanan tohum destekleri ile yürüteceğimiz bu projede, ildeki mısır üretim potansiyelini artırarak 'Üreten Çiftçi, Gelişen Sakarya' için güzel çalış-

malar yapacağız." cümleleri ile devam etti.

Ahmet Erkan, "Doğru yerde, doğru çeşidin ekimini yaparsak bu verimin artmasını sağlar. Yerli tohumda da amaçladığımız budur. Sakarya Ticaret Borsası yönetimi olarak çiftçilerimizle el ele vererek meclisimizin desteği ile üyelerimize yönelik planladığımız projemizle Sakarya'nın tarımsal üretim potansiyeline katkıda bulunacağız. Kaliteli tohum ve ekim ile verim artışı gözlemleyeceğiz, şehrimizin ekonomisine katkı sağlayacak iyi bir sosyal sorumluluk projesi olduğuna inancımız tamdır. Yerli tohumlarımızı çiftçiye, deneme ekimlerinden dolayı ücretsiz veriyoruz. Proje ortağımız Tarım Kredi Kooperatifi Sakarya Bölge Birliğinin destekleri ile önder çiftçilerle istişarelerde bulunacağız. Daha sonra onların arazilerinde yapılan deneme ekimleri, mühendisler tarafından incelenerek gerekli destek verilerek projenin izlenebilirliği sağlayacağız." ifadelerini kullandı.





Çevre Yük. Müh.

Serkan
Durukan

SAÜ Çevre
Mühendisliği
Bölümü



Kentsel TARIM, Üretken ŞEHİRLER

Hızlı şehirleşme ve kentlerde artan nüfus gıda tedarik sistemlerine olan baskıyı her geçen gün arttırmaktadır. Yenilenemeyen kaynaklara bağımlılık nedeniyle tüketici kentlerin uzun vadeli sürdürülebilirliği giderek daha fazla sorgulanmaktadır. Şehirlerin sürdürülebilir kalkınma prensiplerine göre kendine yeterlilikleri konusundaki kaygı, son yıllarda üretken şehirler oluşturma konusuna odaklanan araştırma çalışmalarını gündeme getirmiş ve bu alanda hızlı gelişmeler yaşanmış ve halen devam etmektedir.

Kentlerin içinde ve yakın çevresinde tarımsal üretim yapılmasının temel nedeni yakın gelecekte gıda güvenliği riski ile mevsimsel veya geçici gıda tedariki ve fiyat dalgalanmalarına çözüm oluşturmaktır. Kentsel tarım çalışmaları gıda güvenliğine sigorta olarak görülmeyle birlikte bu çalışmaların çevresel, sağlıksal ve sosyal faydaları da göz ardı edilemeyecek kadar önemlidir. Kentsel tarım çalışmaları ayrıca kalkınmanın bir yöntemi olarak yoksulluğa, işsizliğe ve gıda güvencesine yönelik pratik çözümler de sunmaktadır. Özellikle yoksul kesimin sağlıklı gıdaya erişimini kolaylaştırmaktadır.

Birleşmiş Milletler Gelişim Programı'na (UNDP'ye) göre dünya genelinde 800 milyon insanın kentsel tarımla uğraştığı bilinmektedir. Bunun yanı sıra dünya gıda ihtiyacının %20'si de kentsel tarım aracılığı ile sağlanmaktadır. Örneğin Kanada Vancouver'da ev sahiplerinin %44'ü ve Toronto'da ev sahiplerinin %40'ı kentsel tarım ile uğraşmaktadır. Küba'da 10 yıllık bir geliştirmenin ardından kentsel tarım ile Havana kentinin gıda ihtiyacının yarısı kentsel tarım sayesinde karşılanmakta ve binlerce kişinin istihdamı sağlanmaktadır.

Son yıllarda giderek yaygınlaşmaya başlayan kentsel tarım, kısaca "şehir içi ve yakın çevresinde yapılan tarım" olarak tanımlanabilir. Kentsel tarım, ülkemize de yabancı bir kavram değildir. Bostan ve bahçivanlık uygulamalarının günümüz koşullarına modernize edilmiş halidir. Sür-

dürülebilirlik en önemli argümandır ve kentin atıl kaynakları ile atık malzemelerinin ve istihdamının kullanılması ön plana çıkmaktadır. Bu bakış açısıyla Dünya Gıda Örgütü (FAO) kentsel tarımı "küçük alanlarda (çatı, balkon, bahçe, park, boş araziler) mevsimlik sebze ve meyve tür ve çeşitlerinin üretimini yapmak, evcil hayvan yetiştirmek, öz tüketime, paylaşım ve yakın çevre satışına yönelik mesleki ve ticari olmayan küçük ölçekte bir etkinlik" olarak tanımlar. Genellikle yatay yetiştirme tekniği kullanılmaktadır, fakat son yıllarda bina içi, konut, ofis ve çatılarda, bilgisayar kontrollü dikey yetiştirme ortamları, saksı, konteyner ve büyütme kabinlerinde yetiştirme teknikleri ön plana çıkmaktadır.

Kentsel tarımın çevresel sürdürülebilirlik için birçok yararı bulunmaktadır. Kentsel tarım uygulamaları; yerel gıda tedarikini arttırmak, tedarik zincirlerini ve ulaşım mesafelerini azaltmak, kent peyzajına katkı sağlamak, kentsel yeşili arttırmak, atıl alanların geri kazanılmasını sağlamak, bitkilerin fotosentez ve gölgeleme özellikleri ile ısı adası oluşumunu azaltmak, yakıt tüketimini azaltarak kentin hava kalitesini iyileştirmek, yüzeysel su akışını tutma ve toprak içine sızmasını arttırmak, şehirlerde biyolojik çeşitliliği arttırmak, istihdam, eğitim ve rekreasyon olanakları sağlamak, sosyal uyumu arttırmak ve daha yeşil bir kent peyzajı ile kent halkına psikolojik, duygusal ve sağlık açısından da yarar sağladığı için teşvik edilmektedir.



Kentsel Tarımın Çevresel ve Ekonomik Faydaları:

- Biyoçeşitliliği artırır.
- Yaban hayatı için habitat oluşturur.
- Organik atıkların kompost olarak bitki yetiştiriciliğinde kullanılması, çöplüklere yönelik atık hacmini azaltır.
- Kentsel tarım alanları ısı adası etkisini azaltmak, gölge sağlamak ve yüzey ısısını düşürmek suretiyle kent iklimini doğrudan etkilemektedir.
- Kentsel tarıma verilmiş kamu arazilerinin bitkisel üretimde kullanılması şehir için bakım maliyetlerini azaltır.
- Gıda taşıma maliyetlerini azaltır.
- Kentsel tarım tedarikçileri ile birlikte kentlerde istihdam artışı sağlar.
- Kentsel tarım emisyon oranını düşürerek hava kalitesini yükseltmekte, sanayi ve yerleşim bölgelerinde toz ve gürültüyü absorbe etmekte ve atık suyun değerlendirilmesini sağlamaktadır.
- Geniş alanlarda erozyonun önlenmesi ve biyolojik çeşitliliğin korunması sağlanmaktadır.
- Kent peyzajını iyileştirir.
- Atıl alanların kullanımını sağlar (çatılar, yol kenarları, boş alanlar).
- Gıda üretiminin yanı sıra çatı bahçeleri, çatı dayanıklılığını artırır, ısıtma-soğutma maliyetlerini azaltır.
- Tarımda yeniden kullanım yoluyla atıkların ve atık suların arıtılması için fırsatlar yaratır.
- Çarpan etkileri, tarımsal ekipman endüstrisi, ürün işleme tesisleri, restoranlar, mağazalar ve pazarlar gibi yeni işletmeleri çekmek.
- Yenilikçi yağmur suyu yönetimi ve su koruma tekniklerinin geliştirilmesi.
- Şehir çiftçiliği pazar için mahallenin canlanması-na katkıda bulunur.
- Kent tarımı, dünya gıdalarının yüzde 15-20'sini üretmektedir.
- İnsan sağlığını olumlu etkiler.

Özellikle büyükşehirlerde atık kontrolü ciddi bir problem haline gelmiştir. Gıda çöpleri olarak tanımlanan tüketici şehirler, gıda ve içerisindeki besinleri çok uzak mesafelerden ithal edip tükettikten sonra bunları katı atık ve atık su kanalizasyon akıntıları ile besin maddeleri ve organik madde olarak deşarj etmektedirler. Kendi kendine yeterli, sürdürülebilir şehirler, bu besin maddelerini kompost ve biyo-gübreler olarak özümseyerek, besin maddeleri haline getirerek besin sistemine geri verebilir ve besin döngüsünün yenilenmesine katkıda bulunurlar.

Bu sayede sıfır atık prensibinin hayata geçirilmesine de destek verirler.

Kentsel Tarımdan Beklentiler

Kentlerin hızlı büyümesi, bütün dünyada kentsel yoksulluk ve kentsel gıda güvensizliği ile birlikte gitmektedir. Dolayısı ile kentsel tarım uygulamaları yoksulluk ve kaliteli gıdaya erişime çözüm olarak düşünülmektedir. Kentsel tarımda kısa süre zarfında, birim alandan fazla miktarda ürün verebilen bitkiler üzerinde durulmaktadır. Bu nedenle en çok sebze grubu bitkiler tercih edilmektedir. Çünkü sebzelerin kısa bir üretim döngüsü vardır, bazıları ekimden sonraki 60 gün içinde toplanabilir. Bu nedenle kent tarımı için çok uygundur. Kent bahçeleri, kırsal alanlardan 15 kat daha üretken olma potansiyeli-

line sahiptir. Sadece bir metrekarelik bir alan yılda 20 kg gıda sağlayabilir. Kentsel sebze yetiştiriciliğinde nakliye, ambalajlama ve depolama masrafları yok denecek kadar düşüktür. Üretilen taze ürünler ya evsel amaçlı tüketilir veya yakın çevre ile paylaşılır veya yakın çevreye pazarlanır. Pazarlama zincirinde araçlar ortadan kalkar, hem üretici ve hem de tüketici için daha karlı olur. Kentsel tarım, yoksul kadınlar ve diğer dezavantajlı gruplar için istihdam ve gelir sağlar. Sebze üretimi: üretim, girdi temini, pazarlama ve üreticiden tüketiciye katma değer sağlamada her 100 metrekarelik alan için yeni bir iş (istihdam) yaratabilir.

Kentsel Tarımın Önündeki Engeller

Kentlerde yaşayan insanların çoğu bahçecilik becerilerine sahip değildir. Sebzelerde çeşitlilik çok fazladır ve bunların ekolojik istekleri, yetiştiriciliğini her zaman optimize etmek kolay değildir. En büyük zorluk, toprağa erişimdir. Kentli çiftçilerinin büyük çoğunluğulan yanında, alet ve ekipmanlara sahip değildir. Diğer bir konu ise suyun bitki yetiştiriciliğine uygun olmamasıdır. Bitki yetiştiriciliğinde çok fazla su tüketilir ve kentlerde su kırsal kesimden daha pahalıdır. Diğer yandan kentsel tarımı büyütmeyen önündeki engellerin çoğu teknik değil, politik nedenlerden kaynaklanmaktadır.





Kentsel Tarım Uygulama Çeşitleri

Günde kişi başına 300 gram sebze tüketimi baz alındığında yılda kişi başı 100 kg sebze ihtiyacı duyulmaktadır. Bu miktar sebze, kentsel tarım uygulamalarında geliştirilen ve pratik olarak kullanılan çok farklı üretim sistemlerinden elde edilmektedir. Üretim toprakta, toprak kullanılmadan, konteynerlerde, su kültürlerinde veya bu kültürlerin bir araya getirilmiş kombinasyonlarında yapılmaktadır. Hatta ileri teknoloji kullanan, yapay LED lambalarla ışıklandırılmış büyütme kabinlerinde üretim yapılabilmektedir. Yine çok basit sistemlerden, oldukça komplike otomasyon sistemleri denenmektedir.

Kentsel tarım uygulamalarında en sık kullanılan sistemler aşağıda özetlenmiştir:

Arka bahçe: Bir evin mülkünde yiyecek yetiştirmek veya üretmek. Bu genellikle gıdaları aile, arkadaşlar ve komşularla paylaşmayı içerir çünkü tipik olarak hasat zamanındaki bir ürün fazlalığına sebep olur. Fazla ürünler, alternatif olarak konserve, kurutma, derin dondurucu gibi yöntemlerle korunabilir ve saklanabilir.

Özel Bahçeler: Tek veya çok aile konutlarının ön veya arka bahçe, çatı, balkon, duvar kenarı, cam kenarı ve bodrumlarında gıda üretimi veya kişisel çalışma olarak yapılan faaliyetlerdir. Üretilen ürünler genellikle kişisel tüketim için kullanılmaktadır.

Gösteri Bahçeleri: Küçük gıda üretim bahçeleri olarak özel veya kamusal alanlarda topluma gösteriş için yerel hükümet, kurum veya işyerleri tarafından yapılmaktadır. Üretilen ürünler genel olarak başış için toplanılmaktadır.

Toplum Bahçeleri: Küçük veya orta ölçekli gıda üretme ve süs bitkileri yetiştirme bahçeleri olarak bitişik veya ayrık parseller halinde konut bölgeleri, kamu veya özel araziler üzerinde gruplar tarafından ekilip biçilmekte ve yönetilmektedir.

Kurumsal Bahçeler: Küçük, orta veya büyük gıda üretme, süs bitkileri veya meyve bahçeleri olarak özel veya kamuya ait kurumların arazilerinde kurum veya işyeri tarafından ekilip, bi-

çilip ve yönetilmektedir. Çalışmalar eğitim, terapötik veya kamusal hizmet amacıyla yapılabilmektedir. Yerel yönetimin yasalarına bağlı olarak satış doğrudan bahçe içinde, pazarlarda veya kuruma ait mağazalarda yapılmaktadır.

Sokak peyzajı: Herkes tarafından kullanıma açık olan sokakların, üretme yönelik tasarlanması yöntemidir. Bu, bir mahalle tarafından yönetilen topluluk bahçelerini de içerebilir.

Pratik bahçeler: Küçük boş alanları pratik ve hızlı bir şekilde kullanmak için, pahalı olmayan bir şekilde tarımsal amaçlı planlamak. Örneğin, araç park yerlerinin meyve bahçesi gibi planlanması.

Seralar: Konut yanında hobi, apartman veya sitede ortak kullanım veya ticari seralar.

Orman bahçeciliği: Kent ormanları ile parklar; meyve ağaçları, kabuklu yemişler, aromatikotlar ve sebzeler gibi çeşitli mahsuller için planlanabilir.

Çatı bahçeleri: Çatılardaki boş alanları bitki yetiştirmek için kullanmak. Yeşil çatılar kentsel ısı adalarını azaltabilir ve hava kalitesini iyileştirmeye yardımcı olabilir. Çatı alanlarının kullanılması en hızlı gelişmenin olduğu yöntemdir.

Yeşil duvarlar: İç ve dış duvarlardaki boşluğu bitki yetiştirmek için kullanmak.

Dikey çiftlikler: Alan kullanımını artırmak, arazi ayak izini azaltmak için dikey üretim sistemleri inşa etmek, daha komplike ve profesyonellik gerektiren yöntemdir.

Hayvancılık: Çevre sakinlerini rahatsız etmeden sınırlı sayıda kümes hayvancılığı yapılması.

Kentsel arıcılık: Kentsel arıcılık, yerel çevre için yararları olabilecek oldukça yaygın bir hobidir.

Aquaponik sistem: Balık gibi suda yaşayan hayvanların yetiştirilmesi. Bir şehirde, bu genellikle kendi kendine yeten bir sistem oluşturmak için yağmursuyu yakalayarak gerçekleştirilir.



STB İftarda Biraraya Geldi

Sakarya Ticaret Borsası geleneksel iftar yemeğinde bulundu. Ticaret Borsası Yönetim Kurulu Başkanı Adem Sarı ve Meclis Başkanı Avni Uçar'ın ev sahipliğinde gerçekleştirilen geleneksel iftar yemeğine yönetim kurulu ve meclis üyeleri, Borsa personeli ile Sakarya Ticaret Borsası gıda laboratuvarı personeli ve aileleri katıldı.

İftar yemeğinde Borsa yönetim kurulu üyeleri, gelen misafirleri kapıda karşılayarak misafirlerle tek tek ilgilendi. Sakarya Ticaret

Borsası Yönetim Kurulu Başkanı Adem Sarı, iftar sonrası yaptığı konuşmasında "Ramazan aylarında geleneksel hale gelen iftar yemeklerinin birini daha gerçekleştirmiş bulunmaktayız. Bu akşamki iftar yemeğinde Borsa ailesi olarak bir arada olmanın mutluluğunu yaşıyoruz. Yönetim ve Borsa personeli olarak çeşitli vesilelerle bir araya gelmeye devam edeceğiz." dedi. Katılımın yoğun olduğu iftar yemeği, samimi sohbetler eşliğinde geç vakte kadar devam etti.



STB TOBB'un 75. Genel Kurulu'na Katıldı

Kurul; Cumhurbaşkanı Recep Tayyip Erdoğan, Türkiye Odalar ve Borsalar Birliği (TOBB) Başkanı M. Rifat Hisarcıklıoğlu, bakanlar, milletvekilleri, sivil toplum kuruluşlarının başkanları ve kongre üyelerinin katılımıyla Ankara'da gerçekleştirildi.

TOBB 75. Genel Kuruluna Sakarya Ticaret Borsası Meclis Başkanı Avni Uçar; Yönetim Kurulu Başkanı Adem Sarı; Yönetim Kurulu Başkan Yardımcıları Ahmet Erkan, Nizamettin Sarı; Yönetim Kurulu Üyeleri Nihat Yılmaz, Vedat Arslan, Serkan Kayınova; Meclis Başkan Yardımcısı Serdar Koç; Genel Sekreter Yasemin Arıkan ve Özel Kalem Müdürü Semih Kınalı katılım

sağladı.

TOBB Başkanı M. Rifat Hisarcıklıoğlu genel kurul konuşmasında "Birliğimiz Ebedi, Gündemimiz Ekonomi" temasına vurgu yaparak iş dünyasının önümüzdeki süreçte gündeminin ekonomi olmasını istedi. "Hiçbir engel, aşamayacağımız kadar büyük; hiçbir duvar, yıkamayacağımız kadar güçlü değil. Gün, el birliğiyle ayağa kalkıp koşma gündür." ifadesini kullandı.

Cumhurbaşkanı Recep Tayyip Erdoğan; Ahiliğin ve lonca teşkilatının bugünkü mirasçısı olan TOBB'un en başından beri hep birlikte çalıştıkları, yol yürüdükleri bir kuruluş olduğu

nu aktardı. Erdoğan, ekonomi başta olmak üzere ülkenin geleceğine ilişkin hemen her konuda iş dünyasıyla istişareye özel önem verdiklerini söyledi. STB Başkanı Adem Sarı, 75. Genel Kurul sonrası yaptığı açıklamada "Türkiye'nin 81 ilinden gelen delegelerin katılımıyla gerçekleşen Genel Kurulumuza ev sahipliğinden dolayı Başkan Hisarcıklıoğlu'na teşekkürlerimizi sunarım. Mensubu olduğumuz birliğimizin 75. Genel Kurulu, Sayın Cumhurbaşkanımız ve bakanlarımızın teşrifleriyle gerçekleşti. Başarıyla tamamladığımız Kurulun, camiamız ve ülkemiz adına hayırlı olmasını diliyorum." cümlelerine yer verdi.

“Sakarya Tarımda Örnek Şehir Olacak.”

Ekrem Yüce
Sakarya Büyükşehir
Belediye Başkanı

Ticaret Borsası tarafından yayına hazırlanan dergiye şehrin tarım geleceğine yönelik özel açıklamalarda bulunan Başkan Ekrem Yüce, “Sakarya münbit toprakları, yetişen ürün çeşitliliği ile tarım alanında büyük bir potansiyele sahip. Büyükşehir Belediyesi ve ilgili paydaşlarımızla bu potansiyeli en iyi şekilde kullanmak, topraktan en yüksek verimlilik sağlamak ve üreticimizin gelir düzeyini arttırmak hedefindeyiz. İnşallah hep birlikte hedeflerimize ulaşacağız ve Sakarya’yı tarımın öncü şehirlerinden biri haline getireceğiz” dedi.

Sakarya Büyükşehir Belediye Başkanı Ekrem Yüce, Sakarya Ticaret Borsası tarafından yayına hazırlanan dergiye şehrin tarım geleceğine yönelik özel açıklamalarda bulundu. Tarımda maksimum verimlilik prensibiyle hareket ettiklerini ve tarımı geliştirmeye, üreticinin gelir düzeyini ve yaşam standartlarını arttıracaklarını söyledi. Başkan Yüce, ayrıca Sakarya’nın tarım potansiyelini avantaja çevirmek için gerekli adımları attıklarını, atmaya da devam edeceklerini vurguladı.



Tarımda öncü şehir Sakarya

Ticaret Borsası ile ortak çalışmalar gerçekleştireceklerini ve bu çalışmaların tamamen üreticiyi destekleyecek nitelikte olacağını ifade ederek sözlerine başlayan ve Ticaret Borsası tarafından hazırlanan derginin yayın hayatında başarılı olmasını temenni eden Başkan Ekrem Yüce, “Sakarya münbit toprakları, yetişen ürün çeşitliliği ile tarım alanında büyük bir potansiyele sahip. Büyükşehir Belediyesi ve ilgili paydaşlarımızla bu potansiyeli en iyi şekilde kullanmak, topraktan en yüksek verimlilik sağlamak ve üreticimizin gelir düzeyini arttırmak hedefindeyiz. İnşallah hep birlikte hedeflerimize ulaşacağız ve Sakarya’yı tarımın öncü şehirlerinden biri haline getireceğiz” dedi.



Fidancılık ve Peyzaj

Fidancılık ve Peyzaj A.Ş için gerekli adımların atıldığını vurgulayan Başkan Yüce, "Tarım konusunda Sakarya'nın tüm potansiyelini kullanacağız. Sakaryamız fidancılığın merkezi ve Türkiye'de ilk sırada. Bu konuda gerekli tüm araştırmaları yaptık. İlgili kurumlarla görüşmeler gerçekleştirdik. İdari binalar, laboratuvar, konaklama ve satış alanlarıyla birlikte bir tesis inşa edeceğiz. Yine ilgili paydaşlarımızla Peyzaj ve Süs Bitkiciliği Festivali'ni şehrimizde düzenleyeceğiz. Bu festivalde Sakarya'nın bu alandaki iddiasını ortaya koyacak. İnşallah şehrimizin menfaatine olacak çalışmalarda birlikte olmaya, sektöre katkılar sunmaya devam edeceğiz" dedi.

Bin dönümlük tarım alanı

Başkan Yüce, "Sera A.Ş firmamız için de meclisimizden gerekli onayları aldık. 4 farklı noktada bulunan termal kaynaklarımızı kullanacağız. Tarım alanlarının ve su havzalarını korumak, tarım ve hayvancılığı desteklemek adına Tarım A.Ş için de adımlarımızı ivedilikle atıyoruz. Ayrıca 1000 dönüm üzerinde Sakaryamıza tarım alanı kazandıracaktır. Tarım Bakanlığımızdan gerekli desteği aldık. İnşallah yakın zamanda çalışmalarımızı gerçekleştireceğiz" diye konuştu.

Melen'den su temini ve Bal Suyu Projesi

Melen İsale Hattı üzerinde Bal Suyu Projesi'ni de hayata geçireceklerini söyleyen Başkan Ekrem Yüce, "İSKİ ile protokolümüzü imzaladık. Melen İsale Hattından gerekli görüldüğünde içme suyu amaçlı günlük 40 bin metreküp ve arıcılık ile bal ormanının sulama ihtiyacı için 3 bin 500 metreküp olmak üzere toplamda 43 bin 500 metreküp ham su kullanımı yer alıyor. Ayrıca bölgenin bal yetiştiriciliğine katkı sunmak için, bal ormanlarının kurulmasını sağlamak, ormanlık alanlarda sabit gezginci arıların konaklamasını ve bölgede bal üretimi yapılmasını desteklemek protokolümüzün içerisinde önemli bir yer tutuyor. İnşallah çok özel bir önem atfettiğimiz çalışmayı kısa süre içerisinde hayata geçireceğiz" dedi.



Proje hazırlıkları hızla tamamlanacak

Proje hazırlıklarını da derhal başlatacaklarını ifade eden Başkan Ekrem Yüce, "Bölgede hayata geçireceğimiz çalışma örnek bir proje olacak. Bal Suyu Projesi kapsamında bölgeye aromatik bitkilerle güzellik katacak, tarım arazilerinin yanında faydalı faunanın yaşayabileceği doğal yaşam alanları oluşturacağız. İsale hattı güzergahında bisiklet ve yürüyüş yollarıyla sosyal yaşantıya katkı sunacağız. Güzergahı rengarenk bitkilerle donatacağız. Hem bölgenin sosyal yaşantısında nadide bir yere sahip bir çalışma olacak hem de bal üretimini profesyonel bir alana taşıyacağız. Ayrıca teknik olarak da üreticilerimizin yanında olacağız. Desteklerimizle üretime ve üreticiye katkılar sunacak, ihracat ile milli ekonomiye katkı sağlayacağız" dedi.

Tarımda örnek şehir Sakarya

Tarımda verimi ve kaliteyi daha da arttırmak için gereken özveri gösterdiklerini ifade eden Başkan Ekrem Yüce, "69 kilometre ekili alana 1 kilometre aralıklarla arı kovanları yerleştirmeyi hedefliyoruz. Aralıklarla yerleştireceğimiz arı kovanları ve arıların kaliteli bal üretmesini sağlayan çiçekler sayesinde Türkiye'de bal üretimi konusunda öncü olacağız. Bölgemizde arıcılığı sadece bal üretimi ile değil, bal ile birlikte arı sütü, polen, propolis, arı zehri üretimi yapılarak arı ürünlerini arttırıp çiftçimizin gelir seviyesini yükseltmeyi, arı ürünlerini alternatif tedavi yöntemlerinde kullanmayı planlıyoruz. Bu konuda çalışmalara başladık. Sözleşmeli üretim modeliyle arıcılara bal üretimi konusunda belediye olarak gereken desteği sağlayacağız. Üreticilerimizin yanında olacak, onların yararına olacak çalışmalar gerçekleştirmeye devam edeceğiz. Bu konuda hizmetlerimiz her zaman artacak. Allah'ın izniyle Sakarya'yı tarımda örnek şehir haline getireceğiz." dedi.





STB Yönetimi; 2 Nisan Dünya Otizm Farkındalık Günü Yürüyüşüne Katıldı

Sakarya Ticaret Borsası Özel Eğitim Uygulama Merkezi (OCEM) öncülüğünde düzenlenen farkındalık yürüyüşüne otizmliler, aileleri, öğretmenleri ve çok sayıda vatandaşın yanında Sakarya Ticaret Borsası Yönetim Kurulu Üyeleri Nihat Yılmaz ve Vedat Arslan ile birlikte Borsa çalışanları katıldı. Yürüyüş renkli görüntülere sahne oldu.

Nuri Bayar Ortaokulu önünde toplanan grup, Mehter Takımı eşliğinde Çark Caddesi'nden 15 Temmuz Demokrasi Meydanı'na kadar yürüdü. Yürüyüş sonrası açıklama yapan STB OCEM Müdürü Ahmet Gökteş, "Otizm; birçoğunuzun da bildiği gibi yaşamın ilk üç yılında ortaya çıkan ve yaşam boyu devam eden, bireyin iletişim ve sosyal etkileşiminde problemler sınırlı ilgi alanları ve tekrarlayıcı davranışlar olarak kendini gösteren gelişimsel bir bo-

zukluktur. Otizmin nedeni tam olarak bilinmemektedir ve tedavisi tıbbi anlamda mümkün değildir." ifadelerini kullandı.

Gökteş, "Otizmliler için erken yaşta nitelikli bir eğitimle topluma kazandırılmaları, onların bağımsız yaşam becerilerini geliştirmeleri ve yeterliliklerini en üst düzeye çıkartmalarının mümkün olduğunu bir kez daha belirtmek isterim. Değerli otizm dostları, bugün tüm dünyada 59 doğumda 1 doğumun otizmliler olarak dünyaya geldiğinden bahsedilmektedir. Bu anlamda otizmi gözden kaçırmamamız gerekmektedir. Ailelerimizin bu durumu bir an önce kabul edip erken yaşta eğitim alması çok önemlidir. Bugün, 'Otizmi Fark Et, Hayatı Paylaş' sloganıyla çıktığımız bu yolda 7'den 70'e, bu güzel tabloda bizleri yalnız bırakmadığınız için tüm katılımcılarımıza teşekkür eder; saygılarımı sunarım." dedi.

Başkan Sarı, Çarpıcı Tespitlerde Bulundu



Sakarya Ticaret Borsası Meclis Başkanı Avni Uçar ve Yönetim Kurulu Başkanı Adem Sarı, Ordu'da Toprak Mahsulleri Ofisi tarafından düzenlenen Ulusal Fındık Çalıştayı'na katıldı.

Sektörün önde gelen kurumlarının, sanayi ve üniversite temsilcilerinin katılımıyla iki gün süren çalıştayda Tarım ve Orman Bakanı Dr. Bekir Pakdemirli ve TMO Genel Müdürü Ahmet Güldal da katıldı. Fındığın bütün yönleriyle ele alındığı ve yol haritasının belirlendiği çalıştayda konuşan Borsa Başkanı Adem Sarı, çarpıcı tespitlerde bulundu. Tarımdan geçimini sağlayan gerçek çiftçilere destek verilmesini isteyen Sarı, "Biz-

zat tarımsal faaliyette bulunmayan, verimliliği ilke edinmeyen, ikamet adresi ve sosyal güvencesi bakımından çiftçilik yapma olanağı bulunmayan kişiler, üreticilere yönelik desteklerden yararlandırılmamalıdır." dedi.

Fındıkla ilgili rakamlar veren Sarı, "Desteklemeler ürün ve kalite bazlı olmalıdır. Bende bir fındık üreticisiyim. Fındık sektöründe kayıtlı 498 bin üretici var. Bunun karşılığında Türkiye'de 600-650 bin ton civarında fındık üretilmektedir. Kayıtlı çiftçi başına 1200 kilo fındık düşmektedir. Bu durumda fındık fiyatının ne kadar olduğunun bir önemi kalmamaktadır. 1200 kilo fındık ile çiftçimiz ailesini geçindiremez. Bu sebeple tarım pro-

fesyonelleşmelidir." ifadelerine yer verdi.

Fındık başta olmak üzere Türk tarımı için büyük tehdit oluşturan "kahverengi kokarca" böceği hakkında da uyarılarda bulunan Sarı, "Gürcistan'da fındığa ciddi zararlar veren kahverengi kokarca, Doğu Karadeniz'de de görülmeye başlandı. Bu böcek sadece fındık değil elma, kiraz ve şeftali gibi meyvelerin yanı sıra domates, biber ve mısır gibi yüzlerce kültür bitkisinde zarara yol açmaktadır. Bir günde onlarca kilometre yol kat edebilen kahverengi kokarca, fındıkta hem verimi hem de kaliteyi ciddi oranda olumsuz etkilemektedir." dedi.



STB Özel Eğitim Uygulama Merkezi 23 Nisan'ı Coşkuyla Kutladı

STB Özel Eğitim Uygulama Merkezi Okulunun 23 Nisan Ulusal Egemenlik ve Çocuk Bayramı etkinlikleri kapsamında düzenledikleri programa Sakarya Ticaret Borsası yönetimi katılım sağladı.

Etkinlikte Yönetim Kurulu Başkan Yardımcısı Nizamettin Sarı, Yönetim Kurulu Üyeleri Nihat Yılmaz ve Vedat Arslan, Genel Sekreter Yasmine Arıkan ve STB personeli hazır bulundu.

Programda Okul Müdürü Ahmet Göktaş "Bugün burada hem çocuklarımızla birlikte 23 Nisan coşkusunu yaşamak hem de Nisan ayının "Otizm Farkındalık Ayı" olmasından

dolayı farkındalık yaratmak amacıyla etkinliğimizi düzenledik. Bizi yalnız bırakmayarak her zaman yanımızda olan ve desteklerini esirgemeyen Sakarya Ticaret Borsası yönetimine, öğrenci ailelerimize bir kez daha teşekkür ederim. Kocaman bir aile olduğumuzu yinelemek isterim." dedi.

Etkinlik sonrası Yönetim Kurulu Başkan Yardımcısı Nizamettin Sarı yaptığı açıklamada "Yürütmüş olduğumuz sosyal sorumluluk projemiz ile kurumumuzun adı verilen "Sakarya Ticaret Borsası Özel Eğitim Uygulama Okulu"nun düzenlemiş olduğu 23 Nisan Ulusal Egemenlik ve Çocuk Bayramı etkinliklerine

katılmaktan son derece memnunuz. Yarınlarımızın teminatı olan çocuklarımızın eğitim ve öğretim süreçlerinde, sosyal ve kişisel gelişim süreçlerinde onlara destek sağlayabilmek adına her zaman yanlarında olmaya özen gösterdik ve göstermeye devam edeceğiz." dedi.

Otizimli çocukların hazırlamış oldukları program beğeni ile izlendikten sonra tüm misafirlere, günün anlam ve önemine istinaden gelekselleşmesi planlanan pilav ikram edildi.



Yaz Aylarında Besin Zehirlenmelerine Dikkat!

Gıda Zehirlenmeleri Hakkında Genel Bilgiler:

Havaların ısınmasıyla buzdolabında muhafaza edilmeyen, uzun süre açıkta bekletilen gıdalarda bulunan mikroorganizmalar üreyerek zehirlenme riskini arttırmırlar. Günümüzde yeterli hijyen koşullarında üretilmeyen ve muhafaza edilmeden gıdalar besin zehirlenmelerine yol açarak toplum sağlığını ve ülke ekonomisini olumsuz yönde etkilemektedir.

Çoğu gıda zehirlenmesi olayına, hızla çoğalan bakteriler yol açar. Bazı bakterilerin sayısı, nem, yiyecek maddesi, sıcaklık ve süre açısından uygun koşullar sağlandığında, bir taneden milyonlara yükselebilir (Çiğ balık, tavuk, süt vb gıdalar yüksek oranda su içerdiğinden bozulmaları çok daha kolaydır). Ne kadar fazla bakteri mevcutsa, hastalanma olasılığı o kadar yüksektir. Sağlık Bakanlığı verilerine göre her yıl yaklaşık 5 milyon kişi gıda zehirlenmesinden dolayı mağdur olmakla birlikte, bunun sadece bir kısmı sağlık kuruluşlarına başvurmaktadır.

Birleşmiş Milletler Dünya Sağlık Örgütü (WHO) 'nün tahminlerine göre rapor edilen vakalar toplam sayının, gelişmekte olan ülkelerde yalnızca %1 'i, gelişmiş ülkelerde ise %10 'u kadardır ve bu raporların büyük çoğunluğu toplu zehirlenmeler ile elde edilmektedir.

Hastalık ve zehirlenmelerin ortaya çıkışında vücuda giren mikroorganizma veya toksin miktarı birinci derecede önemli olmakla beraber, kişinin genel direnci ve beraber alınan diğer gıdalar da hastalanma veya zehirlenmelerde etkili olmaktadır. Risk grubu yüksek olarak tanımlanan hamileler, bebekler, yaşlılar ve özellikle bağışıklık sistemi zayıf olan kişilerde doğal olarak bu tip hastalanmalar ve zehirlenmeler çok daha fazla görülmekte, bunun dışında genel olarak kabul edildiği şekli ile basit bir nezle dahi bu tip hastalıkların etkisinin artmasına neden olmaktadır.

Gıda zehirlenmelerine sebep olan en önemli etkenlerden biri üretim, taşıma ve depolama sırasında gıdaya bulaşan mikroorganizmalardır.

Gıda Mikrobiyolojisi :

Mikroorganizmalar, çıplak gözle gö-



rülemeyecek kadar küçük ve tek hücreli canlılardır. Bakteriler, mayalar, küfler, algler ve protozoa temel mikroorganizmalardır.

Tek bir hücreden milyonlarcası çoğalarak koloni denilen ve çıplak gözle görülebilen yapılar oluşturur. Ekmeğin, yoğurdun üzerindeki küfler, reçelin üzerindeki mayalar, sirkenin üzerinde toplanan sirke anası aslında koloni denilen yapılarıdır.

Gıdalar bir veya daha çok mikroorganizma grubunu bir arada içerir. Bazıları gıda üretiminde kullanılırken (örneğin; yoğurt, turşu, kefir gibi fermente ürünler) bazıları gıdalarda bozulmaya veya besin zehirlenmelerine sebep olabilir. Bunlardan gıda kaynaklı hastalıklara sebep olanlar patojen olarak isimlendirilir.

Gıdalarda Bulunan Mikroorganizmaların Kaynakları:

Sağlam bitkiler (meyve ve sebzeler) ve hayvanların iç dokuları esasen sterilidir. Ancak gıdalar işlemler sırasında farklı tip mayalar, küfler, bakteriler gibi mikroorganizmalarla ve toksinlerle kontamine olurlar (bulaşma).

Mikroorganizmalar, üretimden tüketime kadar gıdalara temas eden doğal kaynaklardan ve dış kaynaklardan bulaşabilir. Doğal kontaminasyon kaynakları bitkisel gıdalar için; meyve-sebzelerin yüzeyleri, birçok yumru gövdeli bitkide (turp, soğan vb) bulunan gözenekler ve çevre, hayvansal gıdalar için ise hayvan-

ların derisi, tüyleri, sindirim sistemi vb dir. Ayrıca mikroorganizmalar gıdalara hava, toprak ya da sulamayla bulaşabilir. Bulunan mikroorganizmaların sayısı ve türü gıdanın işlenmesi sırasında gösterilen hijyen derecesine göre farklılık gösterir. Bu mikroorganizmaların tespitiyle hammaddenin/ürünün hangi şartlarında üretildiğine dair bilgi sahibi olunur.

Gıda Kaynaklı Zehirlenmeler ve Belirtileri:

Gıda kaynaklı hastalıkların birçoğu patojen mikroorganizma veya onun ürettiği toksini içeren gıdaların tüketilmesiyle oluşur. Besin zehirlenmesine sebep olan gıdaların bazen bozuk olduğu anlaşılırken bazen de görünüş, koku, tat olarak herhangi bir anormallik izlenmeyebilir. Bu yüzden üretiminden ve uygun koşullarda muhafazasından emin olmadığımız gıdaları tüketmemeliyiz.

En yaygın olarak bakteriyel gıda zehirlenmesine yol açan mikroorganizmalar arasında en önemlileri Salmonella Spp., Campylobacter spp., Staphylococcus aureus, Listeria monocytogenes, Bacillus cereus, Clostridium spp., Escherichia coli O157, Shigella spp., Yersinia enterocolitica, Vibrio spp., Brucella spp. ve Aeromonas spp. olarak bilinmektedir.

Gıda zehirlenmesi belirtileri, nedene bağlı olarak farklı farklı olabilir. Gıda zehirlenmesinin bu ilk belirtileri genellikle bulantı, kusma, ishal ve karın krampları şeklindedir.



Bu belirtiler, genellikle bakteri toksini vücuda girdikten sonraki birkaç saat içinde hızlı bir şekilde görülmeye başlar. Buna karşın bu zehirlenme belirtileri genellikle birkaç gün içinde kaybolur. Besin zehirlenmesi etkenlerinden biri olan stafilokok isimli bakterinin salgıladığı "staphylococcal toksinler" ise genellikle sadece bir gün boyunca rahatsızlığa neden olur. Bu sürenin sonunda vücut toksinlerden temizlenir ve belirtiler ortadan kalkar.

Besin zehirlenmesi belirtiler çoğu zaman çok şiddetli değildir ve birkaç gün sonra tedavi edilirse bile kendiliğinden kaybolur. Fakat bazen şiddetli kusma, şiddetli ishal, kanlı ishal gibi ciddi ve belirgin bulgularla birlikte seyreden ciddi bir zehirlenme söz konusu olabilmektedir. Şiddetli belirtilerin varlığında acilen bir sağlık kuruluşuna başvurulması hayati bir öneme sahiptir.

Mutfaklarımızda Risk Oluşturan Durumlar:

- Özellikle yaz aylarında oda sıcaklığında uzun süre bırakılan et, süt, balık vb ürünlerin kullanılması
- Güvenliğinden emin olunmayan hammaddelerin kullanılması
- Denetlenmeyen yerlerden alınan çiğ süt ve peynirlerin kullanılması (pastörize, günlük süt kullanılmalıdır)
- Çiğ et, tavuk ve balık için kullanılan kesme tahtasının sebze-meyveler için de

kullanılması(iki ayrı kesme tahtası tercih edilmelidir)

- Ev yapımı konserveler(Ölümcül etkiye sahip Clostridium botulinum bakterisi açısından risk oluşturmaktadır)
- Yapılan yemeklerin birkaç defa ısıtılarak tüketilmesi
- Sebze ve meyvelerin etkili bir şekilde temizlenmeden kullanılması(sirkeli su gibi dezenfektan etkili malzemeler kullanılabilir)
- Yetersiz pişirme yapılan gıdaların tüketilmesi

Gıda Zehirlenmelerine Karşı Alınacak Önlemler:

Günümüzde gıda zehirlenmelerinin azalması için güvenli gıda üretimi ve gıda hijyeni konularına dikkat edilmesi gerekmektedir. Güvenli gıda üretimi gıdaların fiziksel, kimyasal ve biyolojik olarak değerlendirilen etmenlerden arındırılarak, üretim sırasında belirli kontrollerin yapıldığı uygulamalardır. Bu amaçla gıda üretimi sırasında ve tüketiciye ulaşmadan önce güvenli olup olmadığına karar vermek için mikrobiyolojik analizler yapılmaktadır. Yapılan analizler sayesinde gıdanın üretimi sırasında meydana gelebilecek mikrobiyal bulaşmalar tespit edilerek önlenmekte ve giderilmektedir. Böylece gıda zehirlenmelerinin ve hammadde kayıplarının önüne geçilmesi sağlanmaktadır.

Ayrıca;

- Gıdaları soğukta saklamak,
- Pişmiş gıdaları hızlı bir biçimde soğutmak,
- Yeterli pişirmek ve ısıtmak,
- Doğru çözündürme(Buzluktan çıkan gıdalar buzdolabının alt kısmında +4 derecede çözündürülmelidir. Özellikle çiğ tavuk, balık gibi gıdalar kesinlikle oda sıcaklığında bekletilmemelidir)
- Çapraz bulaşma(temiz-kirliğin bir arada bulunması)nın önlenmesi
- Kaliteli hammadde kullanmak
- Gıdaları raf ömründen daha uzun süre kullanmamak
- Gıdaları çok fazla miktarda hazırlamamak vb

alınacak önlemlerden bazılarıdır. Tüm bu önlemler tüm mutfaklarda ve yemek fabrikaları, lokantalar gibi toplu yemek hizmeti verilen yerlerde azami özenle uygulanmalıdır.

Gıda hijyeni ise, herhangi bir gıdanın temiz, bozulmamış yani içerisinde sağlığa zarar verecek herhangi bir madde bulundurmaması ve hastalık etmenlerinden arındırılmış olması demektir. Gıda hijyeninin sağlanması hazırlanacak yiyeceklerin ham maddelerinin satın alınmasından başlayarak dikkat edilmesi gereken bir süreçtir.

KAYNAKÇA:

Gıda Zehirlenmelerinde Etken Faktörler-Fügen DURLU ÖZKAYA, Menekşe CÖMERT Türk Hijyen ve Deneysel Biyoloji Dergisi 2008-cilt 65 sayı:3

Gıda Mikrobiyolojisi ve Uygulamaları, 2000. Genişletilmiş 2. Baskı; Ankara Üniversitesi Ziraat Fakültesi Gıda Mühendisliği Bölümü yayını. Sim Matbaası, Ankara 522 s 32. Bölüm Gıda Mikrobiyolojisi-Osman ERKMEN 4.Baskı Ekim 2013 Efil Yayınevi,Ankara Beslenme-Prof.Dr. Mehmet DEMİRCİ Yenilenmiş 4.Baskı, Eylül 2009;Namık Kemal Üniversitesi Ziraat Fakültesi Gıda Mühendisliği Bölümü

www.mikrobiyoloji.org

www.medicalpark.com.tr

www.acibadem.com.tr



Kabak Çekirdeği Üreticilerinin Ortak Görüşü “Kabak Çekirdeği Altın Ürün”



Sakarya Ticaret Borsası dergisi için yeni bir röportajımızla sizlerle birlikteyiz. Bugünkü röportajımızı kabak çekirdeği üzerine gerçekleştireceğiz. Şu anda Ormanköy’de kabak çekirdeği yetiştiricileri ile bir aradayız.

Öncelikle sizleri tanıyalım. Daha sonra da ürünle ilgili bilgiler alacağım sizlerden.

Merhaba, ben Selçuk Manav. Çatalköprü köyünde ikamet ediyorum. Kabak çekirdeği üreticisiyim.

• **Kabak çekirdeği denince aklımıza genelde akşamları evimizde tükettiğimiz bir yiyecek geliyor ama bu ürünün farklı yönleri de var**

tabii. Siz neden kabak çekirdeği ekiyorsunuz?

Kabak çekirdeği ekmemizin sebebi aslında çok net. Kabak çekirdeği alternatif bir ürün. Mısıra, pancara ve diğer ürünlere alternatif durumda şu anda. Hasadı kolay, iki günde kurutup teslim ediyoruz. Paramızı çabuk alıyoruz. Birilerinin ağzına bakıp da fiyat beklemiyoruz. Fiyatı önceden belli olan bir ürün.

• **Bir dönümden ne kadar ürün alabiliyorsunuz?**

Dönümünden en düşük 160-200 kilo arası ürün aldım. Gayet de memnunum.

• **Her ürünü ekerken bir maliyet ortaya çıkıyor mutlaka. Bu üründeki maliyetler nasıl? Üretirken tohumu nasıl temin ediyorsunuz?**

Çekirdeğin maliyeti mısıra göre ya da diğer ürünlere göre daha düşük. Bunun nedeni çekirdek kabağını bize üretici firmanın vermesi. Tohumu bize Ahmet Erkan Tarım Ürünleri veriyor. Firma ile yaklaşık iki senedir çalışıyoruz. Memnun kaldığım için devam ediyorum.

• **Peki, hasat nasıl yapılıyor?**

Geçen sene biz toplamıştık ürünü. Bu sene sözleşmeli ekim yaptığımız firma kendisi toplayacağını söyledi. Kendi hasat makineleri var. Aynı biçerdöverdeki sistem gibi.



Römorkumuzu yaşıttırıyoruz. Römorkumuzun içine döküyor. Brandamıza kadar ondan alıyoruz. Ürünü iki gün kurutuyoruz. Üçüncü gün teslim ediyoruz.

• **O zaman siz sadece yeri kiralamış oluyorsunuz.**

Evet, kendi yerimizi Ahmet Erkan Tarım Ürünleri'ne kiralamış oluyoruz ama gerçekten çok memnunuz. Çünkü mısır ekiyoruz, bir şirketin ağzına bakıyoruz. Pancar ekiyoruz, pancar şirketinin ağzına bakıyoruz. Bu üründe anlaştığımız bir şey var. Fiyat belli, ürünün ne kadar çıkacağı az çok belli. Her şey açık ve net. Bu nedenle çok da memnunuz.

• **Yanımızda bir yetiştiricimiz daha var. Ondan da görüşlerini almak istiyoruz. Sizi de tanıyalım.**

Ben İsmail Çavuş. Yenidoğan köyünde yaşıyorum. Ben de kabak çekirdeği üreticisiyim.

Bu sene ilk defa kabak çekirdeği hasadı yapacağım. Geçen yıl ben bir güvensizlik hissetmişim ve ekmemişim ama öyle değilmiş, yanlış yapmışım. Ben bu sene itibarıyla bütün arkadaşlarıma da öneriyorum. Kabak çekirdeği ekmelelerini tavsiye ediyorum. Sözleşme altında ekliyoruz biz bu ürünü. Diğer mahsullere oranla çok farklı bir rakamlarla karşılaşacağımıza inanıyorum. Şu anki durum itibarıyla de verim açısından olsun, masraf açısından olsun, ekonomik açıdan olsun farklılıkları görmeye başladık. Daha önce farklı ürünler ekerken yaptığımız masrafların çoğu bu ürünle bizim elimizde kalacak. Getirisi de diğer mahsullere bakarak daha fazla olacak. Yüzdeler bir rakam veremiyorum ama daha fazla olacağını görüyorum.

• **Çalıştığınız Ahmet Erkan Tarım Ürünleri firması, hibrit tohumlar üretiyor. Siz de bunları mı kullanıyorsunuz?**

Evet, biz de onları kullanıyoruz. Şu an onların nezareti altında, onların yönlendirmesiyle biz üretimi yapıyoruz. Tohumu onlar veriyor, hasadı da onlar yapıyor. Üzerimizdeki işçilik tamamı ile

minimum seviyelere düşüyor. Biz sadece tarlanın bakımıyla ilgileniyoruz. Tabii diğer mahsullere yaptığımız gibi az da olsa işçilik yapıyoruz. Mutlaka işçilik yapmamız gerekiyor. Yani sonucunda bütün masrafları onlar karşılıyor.

• **Keşke daha önce bunu ekseydim, diye düşündünüz mü?**

Evet, öyle düşündüm. Bu ürünü ekseydim daha iyi olacaktı çünkü diğer mahsullerde hep birilerinin ağzına bakıyoruz. Birilerinin iki dudağı arasında rakamlar oynuyor. Emeğimizin karşılığını alamıyoruz açıkçası. Yıllardır biz bu topraklarda babadan oğula çiftçilik yapıyoruz. Hiçbir şekilde de böyle bir kazanç elde edemedik.

• **Bu ürünün toprağa zararı var mı?**

Hayır. Hatta bu ürünün hasadı olacak şimdi. Hasat olduktan sonra isterseniz buraya marul ekebilirsiniz veya ekmezseniz tarla dinleniyor, nadasa bırakılmış oluyor. Şöyle bir şey de oldu. Geçen sene ektilim, çiçeklendi. O çiçeklerle konu komşu dolma yaptı. Sonradan çıkanları aldılar, turşu yaptılar. Allah razı olsun, dediler. Daha ne olsun?

• **Kısacası "Bu ürün alternatif bir ürün ve biz de bu ürünü kullanıyoruz, memnunuz." diyorsunuz.**

Memnunuz, ekmeye devam edeceğiz. Bu şartlar ve imkânlar böyle devam ederse uzun yıllar devam edeceğiz.

• **Bakımında neler yapıyorsunuz? Onu kısaca sizden dinleyelim Selçuk Bey.**

Öncelikle tarlayı sürüyoruz, ızgara

çekiyoruz, hazırlıyoruz. Sonra gübresini atıyoruz. Ardından sözleşmeli ekim yaptığımız firma çekirdek tohumunu mühendisleri aracılığıyla bize gönderiyor. Toprağa bakarak toprağın analizini yapıyorlar. Hangi ürün hangi toprağa uygunsa ona göre tohum veriliyor. Tohumu ekince biz "sıra dizimi" diye tabir ederiz, üretici sırasını diziyo. Belirli bir zaman sonra bunun çapası yapılıyor, arası çekiliyor. Üstüne yine bir üre gübresi atıyoruz. Ondan sonra sulama falan istemiyor. Sulama maliyeti bizim cebimize kalıyor. Ürün bir kere çapa istiyor, bir daha istemiyor. Fazla gübre istemiyor. Mısırdaki durum farklıydı, ona en az 50 aşığı 50 yukarı gübre atmamız gerekirdi ama kabak çekirdeğinde durum aynı değil. Şimdi 25 kilo attık mı yetiyor. Bunun da maliyeti cebimizde kalıyor. Mısırdaki yine bir maliyet daha vardı. Biçerdöver geldiği zaman dönümünü 40-50 liraya yapıyordu. 10 dönüm yerde 400-500 lira hasat parası vermek gerekiyordu. Şimdi böyle bir masrafımız da yok. Hasat da ücretsiz bize. Biz "alternatif ürün" diyoruz ama aslında "altın ürün" demek daha doğru olur.

• **Her tarlanın analizinin yapılması tohumun ona göre dağıtılması da önemli bir faktör değil mi?**

Tohum çeşidi toprak yapısına göre değişebiliyor. Bazı topraklar daha üst tabakasında verimliyken bazılarında alt tabakadan daha iyi verim alınabiliyor. Ahmet Erkan Bey'in ve mühendislerin yaptığı uygulama buna yönelik.





Ahmet Bey'in çalışma arkadaşları ile toprakların analizleri yapıldı. Toprağın durumuna göre bize çekirdek temin ediliyor. Biz de onların söylemiş oldukları şekilde ekim yapıyoruz. Önerdikleri şekilde gübreleme yapıyoruz. Bu uygulamamanın sonucunda iyi topraktan alınan verimi zayıf topraktan da alabiliyoruz.

• **Kabak çekirdeği ekicileri ile röportajımıza, kabak çekirdeği ekmeye yeni başlayan üreticilerimizi tanımaya devam ediyoruz. Halil İbrahim Çetinkaya, onlardan biri.**

Merhaba, Ben Halil İbrahim Çetinkaya. Çatalköpü köyündenim, çiftçiyim.

• **Halil İbrahim Bey, kabak çekirdeği ekmeye bu sene yeni başladınız, değil mi?**

Evet, 10 dönüm kabak ekim bu sene.

• **Bu işin kolaylıkları zorlukları nelerdir?**

Hiç zorluğunu görmedim. Çok kolaydı, çapasını yaptık, ektik, ilacını ve gübresini attık. Şu anda ürünümüz iyi durumda, hasadı bekliyoruz.

• **Tohumda, hasatta ne gibi kolaylıklar var?**

Çalıştığımız firma bizden tohum parası almıyor. Hasatta da almayacaklar. Bize bir tek bakım yapma kısmı, işçilik kısmı kalıyor. Biz de temiz bakmaya uğraşıyoruz.

• **Sakarya Ticaret Borsası dergisi için çiftçilerimizle kabak çekirdeği konusunda tarlarda röportajlarımızı yaptık. Konumuz sözleşmeli ekim ve tohumdu. Kabak çekirdeği yetiştiren çiftçilerimizi dinledikten sonra röportajlarımız esnasında adı çok defa geçen Ahmet Erkan Tarım Ürünleri firmasının sahibi Ahmet Bey ile birlikteyiz. Ahmet Bey, çiftçiler sizinle çalışmaktan çok memnundur. Hatta kabak çekirdeği için "altın ürün" diyorlar. "Keşke daha önce bu ürünle tanışsaydık." diyorlar. Siz neler söyleyeceksiniz?**

Öncelikle bu projeyi takip ettiğiniz için, çiftçilerle röportaj yaptığınız için teşekkür ediyorum. Biz yaklaşık 6-7 yıldır Türkiye'nin çeşitli yerlerinde sözleşmeli ekim yapıyoruz. Bu da yaklaşık 15-20 bin dönümlük ciddi bir rakama tekebül ediyor.

• **Hangi şehirlerde sözleşmeli ekim yapıyorsunuz?**

Ankara Polatlı, Eskişehir Çifteler, Afyon bölgesinde sözleşmeli ekim yaptırıyoruz. Bu senede Adapazarı'na alternatif bir ürün gelsin diye böyle bir çalışma yaptık. Yaklaşık 4-5 bin dönümlük bir alanda, 55 parça üzerine köylerde bu projeyi yürütüyoruz. Adapazarı'na alternatif ürün gelmesi için sağ olsun çiftçilerimiz de ellerinden geleni yaptılar. Biz



burada bir öncelik yaptık. Sözleşmeli ürün ektirdiğimiz zaman fiyatı belirledik. Ayrıca hasat zamanında da kullanılan makineler için çiftçilerimiz hiçbir ücret ödemeyecekler. Biz bunu firma olarak kendimiz karşılıyoruz. Aynı zamanda hibrit tohum, maliyeti yüksek bir tohumdur. Kilosu 200 lira civarındadır. Biz bu bölgede kabak çekirdeği ekimini yaygınlaştırmak için tohum parası da istemedik. Bu sene dönüm başına 150-250 kilo arasında bir verim bekliyoruz. Tabii ki hava koşulları da burada çok önemli, havalar da şu ana kadar çok iyi gitti. İşaretler bu anlamda güzel. Sezon sonunda hasat zamanı, çiftçinin yüzünün daha çok güleceğine inanıyorum.

• **Çiftçilerimiz de sizlerle aynı cümleleri kurdu. Çiftçilerden duyduğumuz kadarıyla tarlalarda AR-GE yapıyorsunuz, tohumları ona göre belirliyorsunuz.**

Bizim tohumlarımız hibrit sertifikalı ürünlerdir. Sakarya bölgesine göre tohumların genlerinde geçişler yaptık. Bu yaparken yaprak yapısı, görselliği gibi birçok konuya dikkat ettik. Şuradan örnek verelim: Köy popülasyonu tohumlardan bir dönümden 60-70 kilo ürün alınırken bizim hibrit tohumlarımızdan 150-200 kilo arasında ürün alınıyor. Çiftçiye burada bir katma değer sağlanıyor. Çiftçi tonaj olarak bire üç fazla alıyor. Adapazarı'nda %70-%80 civarında tane mısır ekiliyor. Mısır ekiminden de artık yerler yorulduğu için bir alternatif ürün ihtiyacı doğdu. Bizim gibi firmalar ne kadar çoğunlukta olursa o ürün o kadar kıymetli olur diye düşünüyoruz.

• **Böylece mısır da gerçek fiyatını bulur belki, değil mi?**

Evet, çiftçiler mısır da eksin tabii ki ama devamlı mısır ekildiği zaman Adapazarı'ndan 300-350 bin ton civarında tane mısır çıkmış oluyor. Alternatif ürün geldiği zaman diğer ürünlerin de fiyatı daha güzel olur. Çiftçiye de katma değer olarak geri döner.

• **Teşekkür ediyoruz verdiğiniz bilgiler için.**

Şunu da ifade etmek istiyorum: Bizim yaklaşık üç çeşit kabak çekirdeğimiz var. 60 çeşidimiz de şu anda durulanmış şekilde ve denenmek için hazır. Önümüzdeki yıllarda iki üç çeşidi daha piyasaya süreceğiz. Onların performansı bu tohumlarımızdan bir tık daha fazla. Verimlilikte 250-300 kilolara kadar çıkmayı planlıyoruz. Bu da dönüm başında çiftçinin 2-3 milyar civarında daha fazla para kazanması demek oluyor.

• **Sizinle çalışırken çiftçinin fazla bir masrafı da yok anladığımız kadarıyla.**

Çiftçinin şu andaki maliyeti 200-300 lira civarında. Tohum parası, hasat parası ödemedikleri için masraf düşüyor, kar marjı da yükseliyor.

• **Tekrar teşekkür ederim Ahmet Bey.**

Ben teşekkür ederim.



STB'de "Yönetici-Lider Farkları" Eğitimi Gerçekleştirildi

Sakarya Ticaret Borsası yönetim kurulu ve meclis üyelerine yönetici eğitimleri kapsamında NLP Koçu Eğitmeni Tuba Ulu tarafından "Yönetici-Lider Farkları Eğitimi" verildi.

Yönetim Kurulu Başkanı Adem Sarı yaptığı açıklamada "İnsanlar arasındaki ilişkilerde başarıyı belirleyen ve sosyal ilişkileri yönlendiren 'empati' kavramı toplum dokusunu koruyan önemli ve gerekli bir beceri olarak kabul edilir. Bu sebeple liderlerin sahip olması gereken özelliklerden biri de empati kurabilme becerisidir. Başarılı lider profilinde empatinin etkisi, lider ve yönlendirdiği kişiler açısından olumlu iletişim için önemlidir. Sporda başarıya ulaşmada takımı etkileşim içinde tutabilen, hedefe ulaşmak için ortak amaca hizmeti sağlayan, iletişimde empatiyi kullanabilen lider; takım başarısında takım üyeleriyle birlikte büyük paya sahiptir." cümleleriyle empatinin önemini vurguladı.

Konuşmasının devamında Adem Sarı, liderliğin organizasyonun üst kademelerine ait bir süreç olmadığını söyleyerek "Bir ustabaşı da bir genel müdür de lider olabilir. Aralarındaki fark, onları izleyenlerin sayısı, amaçların niteliği ve içinde buldukları koşullardır." dedi.



Eğitimde; "Her yönetici lider midir?" sorusu üzerinde duran; doğuştan liderlik ve öğrenilen liderlik, yönetici ve lider arasındaki farklar, doğal liderler, liderlik yaklaşımları konularını işleyen NLP Koçu Eğitmeni Tuba Ulu'ya teşekkür eden katılımcılar, eğitmenin memnuniyetlerini dile getirerek eğitimlerin devamını talep ettiler.





Borsa'dan Geyve Çıkarması

Sakarya Ticaret Borsası Yönetim Kurulu Başkan Adem Sarı ve Meclis Başkanı Avni Uçar, Geyve Belediye Başkanı Murat Kaya'yı ziyaret etti. Ziyarete Borsa Yönetim Kurulu Başkan Yardımcısı Nizamettin Sarı, Sayman Üye Ali Fuat Alaylı, Nihat Yılmaz, Vedat Arslan, Serkan Kayınova katılım sağladı.

Başkan Adem Sarı ve yönetim kurulu üyeleri, yerel seçimler sonrasında Başkan Kaya'ya başarılar dilediler. Geçmiş dönemde ilçenin tanıtımı, ekonomik ürünlerinin değerlendirilmesi konusunda Geyve Belediyesi ile birlikte çalıştıklarını ifade eden

Yönetim Kurulu Başkanı Adem Sarı: "Önümüzdeki süreçte bu çalışmaların devam etmesi konusunda mutabakat içerisinde olacağız." dedi.

Ziyaretten duyduğu memnuniyeti ifade eden Başkan Kaya, "Bugüne kadar ilçemizin değeri olan konularda borsamız ile birlikte çalıştık. Bunda da gayet başarılı olduk. Markamızın oluşmasında, fuarlara katılımlarda ilçemizle birlikte Sakarya'mızın tanıtımına öncülük ettik. İnşallah, önümüzdeki dönemde de güzel işlere birlikte imza atacağız." cümleleriyle düşüncelerini ifade etti.

STB'de TSE EN ISO 9001: 2015 Denetimi Gerçekleşti



Sakarya Ticaret Borsasının üyelerine daha iyi hizmet vermek amacıyla uyguladığı kalite yönetim sistemleri denetimi, TSE Baş Denetçisi Denetmen Şefik Değirmenci ve birim sorumlularının katıldığı açılış toplantısı ile başladı.

Sakarya Ticaret Borsası Yönetim Kurulu Başkanı Adem Sarı, kalitenin artık işletmelerin olmazsa olmazı olduğunu vurguladığı konuşmasında "Değişen dünya ko-

şullarına ayak uydurmanın, uyum koşullarını bilip, analiz edip yorumlamanın ve buna göre yeni yönetim tekniklerini kullanmanın önemi gittikçe artmaktadır. Kalite ve akreditasyon sistemini fazlasıyla önemsiyoruz, emeği geçen tüm çalışan arkadaşlarımı tebrik ediyorum." dedi.

Belge yenileme geçiş tetkikinde Başdenetçi Şefik Değirmenci standardın gerekliliklerinin sağlandığını belirterek "Başarılarının devamını dilerim." dedi.



STB'den Bir Proje Daha

Tarım ve hayvancılık konusunda yürüttüğü projelerle bir dizi hedefler koyan Sakarya Ticaret Borsası, çalışmalarını "devlet desteklerinden nasıl faydalanılacağı ile ilgili bir analiz çalışması" ile sürdürecektir.

Sakarya Ticaret Borsası Başkanı Adem Sarı; Doğu Marmara Kalkınma Ajansı desteği ile yürütülecek olan "Mali Destekler Yol Haritası Projesi" ile STB üyeleri ve devlet desteklerinden yararlanmak isteyen herkese yol gösterici bir kılavuz hazırlanacağını ifade etti. Ülkemizde pek çok kurum tarafından farklı amaçlara yönelik farklı teşvik programları uygulandığını belirterek "Bu yatırım teşvikleri ile firmaların rekabet güçlerinin artırılması yönünde katkı sağlanmaktadır. Farklı kurumlarca sağlanan teşvik ve destekler hakkında yol gösterici bilgi paylaşımlarının yapılması hususunda oda ve borsalara önemli görevler düşmektedir. Amacımız yatırımcıları ülkemizde sağlanan teşvik ve desteklerden haberdar ederek ülkemizin yatırım ortamının iyileştirilmesine katkı sağlamaktır." dedi.



Yönetim Kurulu Başkanı Adem Sarı; tarım sektörünün gelişmişlik düzeyi ne olursa olsun tüm ülkelerin ekonomik hayatlarında önemli bir yere sahip olduğunu, bu sektörün ikame kaynağı bulunmadığını, özellikle gelişmiş ülkelerin tarım sektörünü öncelikli sektörler arasına aldığını ve hiç bir zaman başka ülkelerin inisiyatifine bırakmadıklarını söyledi.

Proje sonucunda tüm devlet desteklerinin ve bu devlet desteklerinden nasıl faydalanılacağını anlatılacağı bir kitapçık basımı yapılacağı ifade edildi.





Akın Koç Un Fabrikası Yönetim Kurulu Üyesi
Serdar Koç

“Ekmek, Bizim Temel Taşımızdır”

Merhaba, Değerli Sakarya Ticaret Borsası Dergisi Okuyucuları...

Bu sayımızda Akın Koç Un Fabrikasında Sayın Serdar Koç ile birlikteyiz. Serdar Bey'den işi ve firması ile ilgili bilgiler alacağız.

• Merhaba Serdar Bey...

Merhaba efendim, öncelikle hoş geldiniz. Adım Serdar Koç. Ben 1980 doğumluyum, evliyim ve iki çocuk babasıyım. Uludağ Üniversitesi Ziraat Mühendisliği Bölümünü bitirdim. Daha sonra aile şirketimiz olan Akın Koç Kandıra Un Fabrikasında laboratuvar, alım satım ve muhasebe gibi farklı bölümlerde çalıştım. Şu anda görevime yönetici olarak devam etmekteyim. Sakarya Ticaret Borsasında meclis başkanvekili ve üyesi olarak görev alıyorum. Bunun yanında Ticaret Borsası Özel Gıda Kontrol Laboratuvarı Yönetim Kurulu Başkanıyım.

• Akın Koç Firmasının kurucuları kimler?

Firmamız 1970'li yıllardan beri hububat ürünleri ile ilgili faaliyetlerini sürdürmektedir. O dönemde iki kardeş Fikri ve Kadir Koç, kayınbirader Fethi Akın ile birlikte harman makinesi ile ortaklığa başlamışlar. Sonra güç birliği yaparak değirmencilik işine girmişler. O dönemin zor şartlarında çalışarak başarılar elde etmişler. Teknik imkanların ve bilgiye ulaşmanın zor olduğu dönemde fabrika kurmuşlar.

Kurulduğumuz yıllarda %80 ora-

nında bölgedeki buğdayla üretim yapabiliyorduk ve ülkemizde her türlü ürün yeterli miktarda üretiliyordu. Şu anda tarım konusunda bölgemizde iklim koşulları, arazi parçalanması, genç nüfus göçü, gelir yetersizliği, tarımın ek iş olarak görülmesi gibi sebeplerden tarımsal üretim ciddi anlamda azalmış durumda. Biz bu noktada sorumluluk olarak tohum konusunda, gübre konusunda çiftçimize yardımcı oluyoruz. Aynı zamanda çıkan ürünü de değerlendirerek çiftçimizi destekliyoruz. Üretimimizde kalite kriterlerini yakalayabilmek için buğdayın büyük çoğunluğunu Edirne, Tekirdağ, Polatlı gibi kalitesi bizden daha iyi yerlerden temin ediyoruz. Kurulduğumuz yıllarda tek tip un ve yanında kepek üretimi yapılmaktaydı. Şu anda fabrikamızda talebe göre ekmeklik, pastalık, böreklik, simitlik ve pidelik un yapabilmekteyiz. Müşteri portföyümüzde ekmek fırınları, simit fırınları, pidediciler, kebabçılar, pastaneler, pişmaniyeciler bulunmaktadır.

• “Un” sizin için ne ifade ediyor?

Un, insanlığın gereksinim duyduğu en önemli ve en temel gıdadır. Dünya nüfusu günlük enerji ihtiyacının %60'a



yakın kısmını, buğday unundan elde edilen ürünlerden karşılamaktadır. Bu sebeple unun stratejik de bir ürün olduğunu düşünüyorum. Un öncelikli olarak ekmek yapımında ardından makarna, bisküvi, pasta gibi ürünlerin yapımında kullanılmaktadır.

Biz bir sonraki kuşak olarak aynı alanda ve tarım ürünleri ile ilgili alım satım, gübre ticareti alanlarında faaliyetlerimize devam etmekteyiz. Sorumluk olarak tohum konusunda, gübre konusunda aynı zamanda çıkan ürünü değerlendirmek konusunda çiftçimize destek olmaktadır.

• **Unun haricinde başka bir uğraşınız var mı?**

Ben Kandıra üzerinden anlatayım. Kandıra'daki fabrikamız 1985 yılında faaliyete geçmiş, O günden bugüne faal durumda. Ana faaliyet konusu olarak un üretimini söyleyebilirim. Un üretiminin yanında kepek ikinci olarak ortaya çıkar. Kandıra'da ayrıca fındık alım satımı, gübre ticareti yapıyoruz. Kimyevi gübre bayiliklerimiz var. Onun dışında yem satışı ve pazarlamasını da yürütüyoruz. Bu şekilde farklı faaliyet alanlarımız var. İki ayrı fabrikada çalışmalarımız devam ediyor.

• **Ben biraz da mesleğinizle ilgili sorunları öğrenmek istiyorum.**

Ben şimdi ekonomik krizi ikinci plana atacağım çünkü bu her sektörü etkileyen bir durum. Bunun haricinde bizim bölgesel olarak şöyle bir sorunumuz var. Hinterlandımızda kaliteli buğdayın ekilememesi önemli bir sorun. Kaliteli çeşitlere yönelmiyoruz. Sonra çiftçilikte işçilikten kaçır duruma geldik. Özellikle benim bulunduğum bölgede çiftçi nüfusu 50 yaşın üzerinde. Bunun bazı sosyolojik sebepleri var. Gençler köyde evlenmiyorlar. Yani gelin adayları genelde şehir hayatı istiyorlar, sabit bir iş ve sabah 8 akşam 5 mesaisi istiyorlar, hafta sonu tatili istiyorlar. Çiftçilikte böyle bir şey mümkün değil. Bu nedenle köydeki gençler büyükşehirde yöneliyor. Bu gibi sebepler-

le biz, 50 yaşın üstünde çiftçilerle çalışmak durumunda kalıyoruz. Bu yaş grubuyla çalışırken reformlara kapalı bir kitle ile karşı karşıya oluyoruz.

• **Buğdayın tohumunu nereden tedarik ediyorsunuz?**

Biz yaklaşık 10-12 yıldır tohum bayiliği yapıyoruz. Biz çiftçiye un fabrikalarında kullanabilecek en kaliteli tohumu öneriyoruz. Tabii bu tek başına bizimle bitmiyor. Farklı rakip kurumlar var, kooperatifler ve birlikler var. Onlar da bu işin içinde. Biz daha çok üretim yaptığımız için kaliteli çeşidi teşvik ediyoruz.

• **İthal tohum mu kullanıyorsunuz, tohumu kendiniz mi üretiyorsunuz?**

Hayır, biz kendimiz üretmiyoruz. Buradaki iklim şartları buğday tarımına çok fazla elverişli değil. Şimdi de görüyorsunuz. Bir haftadan beri yağmur var. Bu durum buğday hasat zamanındaki kaliteyi düşüren en önemli etkenlerden birisi. Havanın rutubetli ve yağmurlu olması bizim için dezavantaj. Bölgemiz aslında çok verimli bir bölge. Bu bölgede fındık var, arpa var, buğday var, mısır var, silajlık mısır var, sebzeçilik var. Buğdayın kuraklık istediği dönemde mısır su istiyor. O yüzden hepsinin aynı anda, aynı verimde olması mümkün olmuyor.





• **Konuyu biraz daha açmak istiyorum. Bu işin meşakkatli yönlerini sıralayacak olursak nelerden söz etmek gerekir?**

Bu her meslekte var. Kendi adıma konuşsam öncelikle işleyecek olduğum ürün pazarına çok uzağım. Şu anda bizim en büyük sıkıntımız bu. Kaliteli ekmeklik ya da pastalık un üretebilmek için daha çok Trakya, Polatlı gibi bölgelerden buğday alıyorum. Bu da maliyeti yükseltiyor, rekabet gücümüzü düşürüyor. Biraz da kırsalda olmamızın teknik olarak bir dezavantajı, ticari olarak ise avantajı var. Aslında teknik personel ve yetişmiş eleman bulmakta zorlanıyoruz. Bu bizim için olumsuz bir durum yaratıyor. Herkes şehre yakın bir yer istiyor. Biz biraz kırsaldayız ve kırsalda olmanın verdiği avantaj da var. Çıkan ürüne yakınız. Buğday, mısır, gübre satışında ya da tohum satışında müşterinin yakınlığı konusunda avantajlıyız. Burada avantaj ve dezavantaj biraz birbirine denk geliyor, dengelemeye çalışıyoruz.

• **Ekleme istediğiniz, aklınıza gelen, bizim sormadığımız şeyler var mı?**

Eklemem gereken çok şey var aslında. Önce benim Türkiye geneli için konuşmam gerekiyor. Çiftçinin özellikle bu temel gıda maddesinde özenli olması gerekiyor. Yani bizim iş alanımız kesme çiçek değil, orman ürünü değil. Bizim bahsettiğimiz ürün, temel gıda maddesi yani ekmek. Ekmek temel taşıdır, insanlar ekmek parası için çalışır, ekmek hayattır. Bu nedenle "ekmek hayattır" deyip bizim buğday üretimine, ekmek üretimine çok ciddi bir yatırım yapmamız gerekiyor. Burada çiftçiyi teşvik etmek, desteklemek gerekiyor.

• **Siz ekim yapıyor musunuz?**

Biz ekim yapmıyoruz, çiftçilikle uğraşan bir yanımız yok. Sadece tavukçuluk yapıyoruz. Bir de un fabrikası işletiyoruz.

• **Devletten beklentilerinize dair pek konuşmadık. Bu noktada neler söylemek istersiniz?**

Kayıp arazilerin işletmeye açılması gerekiyor.

• **Devlete ait arazilerden mi çiftçilerin arazilerinden mi bahsediyorsunuz?**

Çiftçilere ait arazilerde de bir üretim sıkıntısı var. Sulama noktasında bir sıkıntı var. Mısır için çok önemli bir şey bu ve sulamada sıkıntı yaşanıyor. Kanalların açılmaları gerekiyor. Buğday için de ciddi anlamda tohumluk yatırımı yapılması gerekiyor. Bir ofisin alım yapması gerekiyor ya da belli bir kriter gösterilmesi gerekiyor çünkü burada sadece biz alımı yapmıyoruz. Başka zahireci tüccarlar da alım yapıyor. Aynı kriterlerde alım yapmıyoruz. Bizim sıkıntımız biraz da o. Bizim ekmeklik unu üretebilmemiz için kriterlerimiz farklı. Bazı zahirecilerde bu kriterler olmayabiliyor. O yüzden bu kriterleri öğretebilecek ve doğru üretim yaptırabilecek bir eğitim gerekiyor. Bu eğitim çiftçiye verilirse çok daha iyi olur.

• **Bölünmüş araziler de sıkıntı yaratıyor sanırım.**

Evet, bu can alıcı bir konu, "arazi parçalanması" diye bir şey var. Bizim çalıştığımız çiftçiler arasında vesayet yoluyla arazisi çok parçaya bölünmüş çiftçiler var. Bu anlamda çiftçi çok zor durumda. Arazi bölünmesi, ciddi anlamda el atılması gereken bir konu.

• **Hükümetin bu anlamda çalışmaları var ama şu anda başlangıç safhasında.**

Evet, bizde o haberleri okuyoruz hatta İzmit'te İshakçılar köyünde bu uygulamaya başlandı. Pilot bölge olarak bu yapıldı. Güzel sonuçlar elde edilmesini ve buralarda da yapılmasını bekliyoruz.

• **Son olarak Ticaret Borsası ile ilgili görüşlerinizi rica ediyorum.**

Ticaret Borsasında ben meclis başkanvekilim, aynı zamanda meclis üyesiyim. Çok güzel bir ekibimiz var. Çalışmalarımız büyük bir uyumla devam ediyor. Güzel hedeflerimiz var. Özellikle depolama ve lisanslı depoculuk konusunda hedeflerimiz var. Görüşmelerimiz devam ediyor. Hayvan pazar park yeri ile ilgili çalışmalarımız var. Bittiğinde inşallah çok güzel olacak. Çözüm konusunda herkes fikir birliği yaptı diye düşünüyorum.

• **Sakarya Ticaret Borsası şu anda Türkiye'de iyi bir yerde bildiğim kadarıyla.**

Evet, A grubu Borsalar içindeyiz, akredite bir borsayız, ödülümüzü de aldık.

• **Tekrar teşekkür ediyoruz zaman ayırdığınız için.**

Biz teşekkür ederiz, ayağınıza sağlık.



Üretimde Psikolojinin Etkisi



Semiha Özgür
Sezer

Psikolog

Hangi alanda olursa olsun, ister sanayi, ister tarım, ister hayvancılık, ister teknoloji tüm üretim dallarında kendi argümanlarına dayanan değişmez ölçütler vardır.

İnsan faktörünün olduğu her üretim sektörü, psikolojiyi de sırtında taşır. Üretim bedeninin, beynin çalışmasında gerekli transmitter aktivasyonu ise psikolojinin görev alanıdır.

Üretimde en yorulan kısımımız beden ve beyin. Bu ikisine iyi bakılmadığında, ortaya çıkan yıpranmalar, üretime ve dolayısı ile topluma yansımaktadır.

Üretim sektöründe, bilindiği üzere en etkili problem, ekonomik kriz durumudur. Yaşanan krizlerin genel bir sentezi yapıldığında; krizin, içinden çıkılması zor durum, belirsizlik, karışıklık duyguları yaratan, beklenmedik, tehlikenin ortaya çıkabilme durumu olduğunu söyleyebiliriz.

Dolayısı ile tüm verilen emek ve üretimdeki maliyet giderleri düşünülüğünde ekonomik krizler kaygıya, beklentinin gerçekleşmesi ile birlikte öfke ve beslenen umudun, umutsuzluğa dönüşmesine neden oluyor. Motivasyonu düşen üreticinin, daha ileri adım atmamayı risk görmesi ve farklı alan arayışlarına girmesi de kaçınılmaz oluyor. Mücadeleci ruh, üreticinin vazgeçilmez ve besleyici bir özelliği olmalı. Bazen içinde bulunduğumuz durumun tek bir yönüne odaklanıp gerçek fotoğrafı göremiyoruz. Fotoğrafın tamamına bakıp bazı stratejiler belirlemek veya olan stratejiyi güncellemek ile birlikte, yetersiz ve işe yaramaz stratejileri ayıklamak gerekiyor. Stabil, plansız ve kadere teslimci bakış açısına kapılmaya fırsat vermeden kriz ile mücadele için kolları sıvamalı.

Öncelikle analiz yapmalı

İş dünyasında sıklıkla yapılan swot analizi ile temel problemleri belirlemek, güçlü ve zayıf yönlerini somut bir şekilde görmesi için üreticinin bunu çok iyi tanılaması gerekli. Sistemin beraberinde getirdiği problemlerin bazıları ile baş edebilecekken; kendi çözüm üretmeyen, kendini beklemeye alan ve aslında üretimi daha da durduran bir yaklaşım sergileyerek durumu daha da kötüleştirebiliyoruz. Bunun yerine değişime gitmeli ve farklı stratejiler üzerinde çalışmak gerekli. Değişimin desteklenmesi bu yönden yeniden yapılanmayı sağlayacak önemli bir aşamadır.

Kaderini sisteme teslim edip, demoralize olmuş bir üreticinin bereketli bir mahsul alma olasılığı nedir? Değiştiremeyeceklerimizi, diğer deyişle kontrolümüzün dışında olanların yanı sıra kontrolümüzde olanlar ile bir şeyler yapma ya da kendimize yeni yollar açarak kontrolü ele almaya çabalayabiliriz. Fakat unutmamak gerekir ki nereye gideceğimizi bilmiyorsak, hangi yoldan gittiğinizin önemi yok.

Önce Vizyon

Kaliteli yaşam standardını oluşturmanın en önemli kriteri vizyon oluşturmaktır. Başarısız işlere baktığınızda bol strateji, plan, yönerge ve program vardır. Ama vizyon ve misyon yoktur. İş kalitesinin olduğu başarılı üretim alanlarına baktığınızda, profesyonelce ve inançla uygulamaların temelinde benimsenmiş, sağlam bir vizyon ve misyon yatmaktadır.

Vizyon hangi bakış açısı ile bakmanızı, ne yöne nasıl hareket etmeniz gerektiğini gösteren rehberinizdir. Misyon ise toplum içinde iş alanında kendinize belirlediğiniz, üstlendiğiniz bir statüdür.

Henry Ford "bir gün yollarda at arabaları kalmayacak, tüm ulaşım otomobille sağlanacak" derken, sağlam vizyonunu iyi bir iş adamı olmak ile taçlandırmıştı. Aslında vizyon tasarlanan gelecekle yakından ilgilidir. İlerde nerede olmak, neleri başarmak istediğinizi belirleyip bu yolda adımlar atmanızı ve hiçbir engelin sizi durdurmamasına izin vermemelisiniz. "İnanç, görünmeyene inanmaktır. Görünmeyene inanırsanız, başkalarının görmediklerini görebilirsiniz."



GELİŞİM ÖNEMLİ

İnsan doğası gereği yaptıklarının değer görmesini, emeklerinin karşılık bulmasını ister. Yeniden yapılanma sürecinde oluşma, boğuşma, buluşma ve ulaşma aşamaları olduğunu bilmeliyiz. Her üretici oluşma konusunda istekli ve beklentilere sahiptir. Ancak beklentiler ile gerçekler arasında farklar oluşur, bu hayal kırıklığı mevcut sisteme karşı güvensizlik, üretimde isteksizlik ve karamsarlık oluşturur. Bu duygular ile boğuşma aşaması yaşanır. İşte bu noktada pes etmeden yeniden yapılanma fikirlerini üretir ve uygularsak, eksik olduğumuz konularda kendimizi geliştirir, eksilerimizi tamamlayarak ilerlersek farklı kapıların olduğunu görebiliriz. Ve istediğimiz noktaya ulaşmanın kendi gücünü hissetmekten geçtiğini fark ederiz.



SATSO Resim Yarışması'nda STB Özel Ödülü Verildi

Sakarya Ticaret ve Sanayi Odası Meclis Kültür Komisyonu'nca projelendirilen "Sakarya'da Ticaret ve Sanayi" konulu fotoğraf yarışması ödül töreni SATSO'da gerçekleştirildi.

SATSO Yönetim Kurulu Başkanı A. Akgün Altuğ ve Meclis Başkanı Talip Kuriş'in ev sahipliğinde gerçekleştirilen törene Sakarya Valisi Ahmet Hamdi Nayir başta olmak üzere İl Milli Eğitim Müdürü Fazilet Durmuş, İl Kültür Müdürü Hüseyin Yorulmaz, Sakarya Ticaret Borsası Başkanı Adem Sarı, Akyazı Ticaret ve Sanayi Odası Başkanı Zafer Şinasi Bayraktar, Sakarya Geçmiş Dönem Milletvekili Mustafa İsen, SGK İl Müdürü Erhan Çavuş, SATSO Disiplin Kurulu Başkanı Erol Öztürk Hacıyüpoğlu, SATSO meclis üyeleri ve çok sayıda davetli iştirak etti.

Yoğun bir katılımıla gerçekleştirilen ödül töreninde yarışmada

dereceye giren fotoğrafların sahiplerine ödülleri verildi.

Yarışmanın birincisi İlhan Salur'un ödülünü Sakarya Valisi Ahmet Hamdi Nayir, ikincisi Hasan İçel'in ödülünü Sakarya Eski Milletvekili Mustafa İsen, üçüncüsü Orhan Bektaş'a ödülünü Sakarya Ticaret ve Sanayi Odası Meclis Başkanı Talip Kuriş takdim etti.

Özel Ödül kategorisinde Sakarya Ticaret Borsası Özel Ödülü'nü alan Ahmet Turan Kural'a ödülünü Sakarya Ticaret Borsası Yönetim Kurulu Başkanı Adem Sarı takdim etti. Sarı, yarışmada ödül alan fotoğrafseverleri tebrik ederek "Bu güzel organizasyon için SATSO Yönetim Kurulu Başkanı Akgün Altuğ ve Meclis Başkanı Talip Kuriş'e, şehrimize böyle güzel bir etkinlik kazandırdıkları için teşekkür ediyorum." dedi.

"Tarım Gelişirse Ülke Kalkınır"

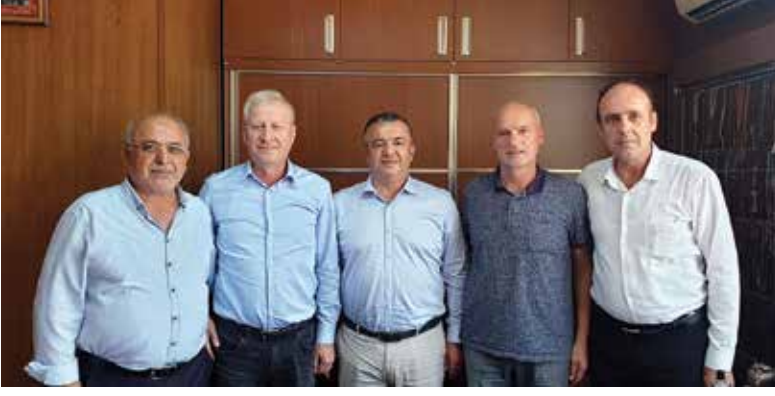
STB Başkanı Adem Sarı, tarım ve hayvancılığın gelişmesine yönelik belediyeler bünyesinde yapılacak tüm çalışmalara tam destek verdiklerini söyledi.

Sakarya Ticaret Borsası (STB) Yönetim Kurulu Başkanı Adem Sarı, tarım ve hayvancılığın öneminin her



geçen gün daha iyi anlaşıldığını söyleyerek bir çağrıda bulundu. "Sakarya'nın coğrafi özellikleri ve iklim koşulları sayesinde oluşan avantajları, Sakarya'yı tarım ve hayvancılıkta daha da özel ve önemli bir konuma getirmektedir. Sakarya'da giderek artan nüfus, değişen ekonomik ve demografik yapı, Sakarya'nın geleceğine yönelik planlanan çalışmalar, bütün ülke ekonomisini etkileyecek sonuçlara sebebiyet verecektir. Büyükşehir başta olmak üzere ilçe belediyelerimiz bünyesinde tarım ve hayvancılık alanında yapılan tüm girişimleri yakından takip ediyor, tam destek verdiğimizizin bilincini istiyoruz." dedi.

Belediyelerin kanunun öngördüğü şekilde tarım ve hayvancılığın kalkınması desteklenmesi adına bir takım yükümlülükleri bulunduğunu hatırlatan Sarı, "Borsa olarak belediyelerimizin tarım ve hayvancılık alanlarındaki çalışmalarına katkı sunmak, destek vermek ve geliştirilmesi adına üzerimize düşen ne varsa yapmaya hazırız. Sorumluluğumuzun bilincindeyiz." cümleleriyle sözlerini sonlandırdı.



STB Heyeti Doğu Karadeniz'de

Sakarya Ticaret Borsası Yönetim Kurulu Başkanı Adem Sarı, Yönetim Kurulu Sayman Üye Ali Fuat Alaylı, Yönetim Kurulu Üyeleri Nihat Yılmaz, Vedat Arslan Doğu Karadeniz bölgesinde bulunan Samsun, Ünye ve Fatsa Ticaret Borsalarına bir dizi ziyarette bulundu.

Samsun Ticaret Borsası ziyaretinde STB Başkanı Adem Sarı ve Yönetim Kurulu üyeleri, Yönetim Kurulu Başkanı Sinan Çakır ile tarım ve ticaret konusunda görüş alışverişinde bulundu. Heyet daha sonra Samsun Ticaret Borsası Özel Gıda Kontrol Laboratuvarını ziyaret ederek, laboratuvarın çalışmaları hakkında bilgi aldılar.

STB Başkanı Adem Sarı Başkan Çakır'a misafirperverliği için teşekkür ederek, Başkan Sarı'ya günün anısına Atatürk Anıtı maketi takdim edildi.

Samsun'daki ziyaretlerine Ünye ve Fatsa Ticaret Borsaları ile devam eden Sakarya Ticaret Borsası Yönetim Kurulu Üyeleri, Ünye Ticaret Borsası Yönetim Kurulu Başkanı Mustafa Uslu ve Fatsa Ticaret Borsası Yönetim Kurulu Başkanı Ali Feyzioğlu'nu ziyaret ederek; fındık fiyatları konusunda istişarelerde bulunuldu.

Başkan Adem Sarı fındık sorunlarının bir bütünlük içinde ele alınması gerektiğini belirterek, kalite ve verimliliğin artırılması yönünde çalışmalar yapılmalı. Fındığın üretim yapısını ve karlılığı dikkate alan etkin ve sürdürülebilir bir destekleme modeli ve politikasının oluşturulması hususunda Karadeniz borsalarımızla lobicilik faaliyetlerinde birlikte hareket etmeliyiz. İfadesini kullandı.

STB 3, 4 ve 7. Meslek Komitesi Üyeleri Tarım Fuarı'nda

Sakarya Ticaret Borsası 3. Meslek Grubu (Tahılların ve Baklagillerin Top. Tic.) ve 4. Meslek Grubu (Taze Sebze ve Meyvelerin Top. Tic.) Muğla Fethiye'de düzenlenen Sercacılık, Gıda İhtisas Fuarı'na; 7. Meslek Komitesi (Süpürge İmalatı ve Top. Tic.) üyeleri ise Burdur Teke Yöresi Tarım ve Hayvancılık Fuarı'na katılarak sektördeki teknolojik yenilikleri yakından görme fırsatı buldu.

Tarım ve hayvancılık sektörüne dair yeniliklerin tanıtıldığı 9. Fethiye Tarım, Hayvancılık Fuarı'na Yönetim Kurulu Üyeleri Serkan Kayınova, Salih Özmen, Ersin Kılıç, Faruk Yolcu; Burdur Teke Yöresi Tarım Fuarı'na Nihat Yılmaz ve Vedat Arslan ile Meslek Grubu Üyeleri Yunus Kopsalı, İbrahim Süvari, Şerafettin Bayraktar,

Nuri Köseoğlu katıldı.

Fuara katılım sağlayan Sakarya Ticaret Borsası Yönetim Kurulu Üyesi ve 7. Meslek Komitesi üyesi Nihat Yılmaz: "Sakarya Ticaret Borsası olarak çağın gerisinde kalmamak, gerekliliklerine ayak uydurmak için meslek komite üyelerimizin hayvansal ve bitkisel ürünlerin üretim ve işlenmesinde ihtiyaç duyulan yeni teknolojilerin tanınmasına vesile olan fuarlarımıza katılımını önemsiyoruz. Üretimin artırılması için yenilikleri ve gelişmeleri takip etmek gerekiyor. Bu gelişme ve yeniliklerin tanıtıldığı yerlerden birisi de fuarlarımız. Ülkemizde ve uluslararası arenada kendimizi geliştirmek için yenilikleri takip etmemiz gerekli." dedi.





Patates Üreticisi ve Toptancısı
Salih Özmen

“Her Yağmur da Tarlalarımız Su Altında Kalıyor”

Merhaba, Değerli Sakarya Ticaret Borsası Dergisi Okuyucuları...

Bugün patates ekimi ve toptancılığıyla meşgul olan Salih Özmen'le birlikteyiz. Salih Bey, Sakaryalı. Biz de Sakarya'daki patates üretimi ve ticareti hakkında kendisinden bilgi almak istedik.

• Merhaba Salih Bey...

Merhaba, hoş geldiniz.

• Hoş bulduk efendim. Öncelikle bize Salih Özmen'i tanıtır mısınız?

1969 doğumluyum. Sakarya merkez Çaykışla köyünde doğdum, bu köyde büyüdüm. Toprakla ekim, üretim yapan bir insanım. Üç çocuk babasıyım.

• Kaç yaşında başladınız bu işe?

Ben doğma büyüme bu işin içindeyim. Patatesçilik bizim baba mesleğimiz. 1976 yılından beri baba mesleğini sürdürüyoruz. Babamızı 2013 yılında kaybettik, Allah rahmet eylesin. İş ondan devraldık, Allah nasip ederse ölüncüye kadar da sürdüreceğiz.

• İşinizi tek başınıza mı sürdürüyorsunuz, ailenizden size yardımcı olanlar var mı?

Tek başınayım ama yeğenlerim de yanımda. Son yedi sekiz yıla kadar şehir dışında da çok güzel üretimimiz vardı fakat maliyetlerin artması, ekonominin iyi durumda olmaması, özellikle Sakarya'da diğer illere oranla verimin düşük olması bizi etkiledi.

• Sakarya'daki patates kaliteli patatesi ve Sakarya “patates şehri” olarak anılırdı. Sakarya'daki patatesin kalitesi neden düştü?

Sakarya'da gayet güzel patatesimiz var, hala var fakat Sakarya iklimsel olarak değişti. Eskiden Sakarya selden korkardı, güneşten korkmazdı, kuraklıktan korkmazdı. Şimdi patates hasat zamanına yakın öyle bir yağmur yağıyor ki tarlalarımız su içinde kalıyor. Derelerimiz bu suyu kaldırmıyor. Özellikle Çaykışla köyü, Sarıcalar, Kamışlı, Bekirpaşa civarında ekilen ürünler su altında kalıyor. Giderler yetersiz, köprüler yetersiz... Eskiden köprülerimiz vardı. Köprülerimiz genişlesin diye yıktılar. Sayın ilgili kurumlar, onların yerine ufak köprüler yaptılar. Yukarıdan 500 metre küp su geliyor fakat köprüler 100 metre küp su kaldırılabiliyor. Haliyle bu su, arazilere dağılıyor. Biz bunları ilgili kurumlara defalarca belirttik ama ilgilenilmedi. Evet, bir gün geliyorlar. “Tamam” diyorlar, söz veriyorlar, gidiyorlar ancak sözde kalıyor. O yüzden ürün kalitemiz düşüyor. Patatesin kalitesinde düşüklük var, veriminde düşüklük var.



• Verimi düşüren etmen neydi?

Toprağın kalitesi düştü. Eskiden Sakarya'da yerlerimiz büyüktü, ovamız genişti, güzeldi. Şu anda yine ne ekerseniz onu biçebilirsiniz fakat ekim maliyetleri yüksek. Arazilerin parçalanması, küçük birimlere ayrılması, artan maliyetlerden dolayı insanların çiftçilikten soğuması, gençlerimizin tarıma ilgi duymayıp kolaylığa yönelmesi ve masa başı iş hayalinde olmaları olumsuz etkiledi. Çünkü çiftçilik demek, alın teri demektir. Alın teri, meşakkat demektir. Sevgiyle, istekle çalışırsanız ektiğiniz üründen bir sonuç alırsınız.

• Sakarya'da ortalama ne kadar patates ekiliyor?

Geçmişe oranla rakamlar çok düşük. Eskiden arazilere girdiğimiz zaman üç ay gibi bir hasat zamanımız vardı. Hasat bitiyordu, depolara giriyorduk. Bu da yaklaşık üç dört ay sürüyordu. Şu an Sakarya'da ekilen arazilerdeki patates hasadı bir hafta içinde bitiyor. Hasat zamanı da depolara ürün girmiyor, direkt satışa gidiyor, tüketiliyor. Son bir iki senedir yaklaşık 500-700 dönüm arasında alanda ekim yapılıyor. Bu rakam eskiden 7-8 bin dönümün altına düşmüyordu. Bu durumun oluşmasında çiftçilerimizin daha kolay işlere yönelmesi, gençlerin köylerden şehirlere gitmesi ve kolay işlere kaçması, maliyetlerin yükselmesi, üreticinin emeğinin karşılığını alamaması en büyük etkidir. Üreticimiz emeğinin karşılığını kesinlikle alamıyor. Bu da tarım politikamızın yanlışlığının bir sonucu.

• Evet, maalesef... Kimle röportaj yaptysak, kime mikrofon uzattıysak tarım politikalarının yanlış olduğundan bahsediyor.

Haklılar, Türkiye'de tarım neredeyse bitmek üzere. Şu anda patatesin maliyetleri çok yüksek. Ona keza patates yurt dışından ithal ediliyor. Öte yandan "Çiftçide üç kuruş, markette on kuruş," diyorlar. Zannetmesinler ki araçlar bunu bu hale getiriyor. Bu tarım politikasında çok yanlışlıklar var. Patates yurt dışından 3 liraya ithal ediliyor. Mersin'de 50 kuruşa patates satılıyor. Şu anda büyük marketler rant bölgesi oluşturmuş. Arada komisyoncular var, diyorlar. Diyorlar ama yanlış diyorlar. Onların da bir maliyet girdileri var. Pastalar büyük olduğunda büyükler pastaları yiyor.

• Peki tohumu nasıl elde ediyorsunuz? Dışarıdan mı geliyor yoksa kendiniz mi üretiyorsunuz?

Genelde dışarıdan gelen patates; Sivas'ta, Kayseri'de, Nevşehir'de, Afyon'da üretim olur. Tohumluk üretim olur. Bu sertifikalı tohumluk ürünlerden alınır. Sakarya'da ekilir. Direkt gelmez çünkü bizim buraya uymuyor. Özel olarak tohum

üretilir, ekilir, yemeklik olarak piyasaya sürülür.

• Kaç çeşit patates var?

Patatesin çok çeşidi vardır lakin her bölgenin ayrı bir özelliği var. Sakarya'da eskiden beri birçok çeşit vardır. Alman sarısı vardı önceden. Tabii bu miadını doldurdu ve yerini değişik patates cinsleri oldu. Özellikle "marabel" kızartmaya uygun, yemeğe uygun, haşlamaya uygun, gayet güzel yazlık bir çeşittir. Tonajı da var, albenisi var. Pazar payı ön planda.

• Sizin elinizde eskiden kalma, eski üretim patateslerin tohumundan var mı?

Maalesef kalmadı, onlar bitti. Her çeşidin bir miadı vardır. Miadını dolduran rahmetli olur insanlar gibi. Yeni nesil gelir.

• Patatesle ilgili eklemek istedikleriniz var mı? Yaşadığınız sorunların bir kısmından bahsettik. Farklı bir sorunuz ya da çözüm öneriniz var mı?

İlk önce bu konuyla ilgili tarım politikamızdan bahsedeceğim. Türkiye'de tarım politikası çok yanlış yürütülüyor. İş, işin ehline verilmiş durumda değil. Danışmanlar, yetkililere nasıl bilgi veriyor; nasıl bir yol çiziyorlar onu da bilmiyorum. Şunu kesinlikle biliyorum ki ziraat mühendislerinin, çiftçilikten gelen insanların tarım politikasını oluşturan ekibin içinde olması lazım. Yerlerimiz o kadar parçalandı ki bunların bütünleşmesi lazım. Toprak reformu lazım. Çiftçilerimizin bilgilendirilmesi lazım. Bir tarım danışmanının, bir ziraat mühendisinin köylere gidip de bilgilendirme yapması gerek ancak böyle bir hizmet yok. Göstermelik bir durum var. Bu da bir eksiklik.

• Sizce çözüm Tarım politikalarının değişmesi ve üreticiye eğitim verilmesi mi?

Çiftçilerimize kesinlikle eğitim verilmesi gerekiyor. Arazilerde toprak reformu yapılmalı. Arazilerden geçen derelerin ıslah edilmesi ve yetersiz kalan köprülerin sağlıklı hale getirilmesi lazım. Birazda çiftçilerimize iş düşüyor. "Ben bu patatesi ektim. Tamam, oldu." dememeli. Ekilen ürünün takip edilmesi lazım.





Özellikle arazilerin arklarının dirençlerinin yapılması lazım. Bir bebeğe bakar gibi arazilerin bakımının yapılması şarttır.

• **Her iş emek ister. Emeksiz yemek olmaz ama Sakarya'nın arazisi yeterince ilgilenilmediğinde de ürün veriyor aslında, öyle değil mi?**

Sakarya'da az önce de söylediğim gibi ektiğinizin karşılığını alır, biçersiniz ancak ihtimam gösterdiğinizde çok daha fazlasını alırsınız. Topraklarımız çok verimli ama değerini bilen yok.

Önceden insanlarımız tarlayı ektiğinde tarladan çıkmazdı. Tarlasına gözü gibi bakar, bebekle ilgilenir gibi ilgi gösterirdi ve karşılığını da alırdı.

Günümüzde insanlar hep rahata kaçıyorlar. Köylerimizde tavuk yetiştiren yok, hayvan bakan yok. Bunlar hep sıkıntı, ileride bunun daha çok sıkıntısını yaşayacağız. Üretim bittikçe dışarıya daha fazla bağımlı hale geliyoruz. Patates, soğan, pirinç, nohut gibi sayabileceğimiz daha birçok ithal ürün var. Bizim üretim yaptığımız birçok ürün dışarıdan geliyor. Hayvancılık ona keza... Bunlar biraz da maliyetten dolayı, insanların rahatlığından dolayı ortaya çıkıyor. Gençlerimiz "Kesinlikle ben tarlada çalışmam, hayvan bakmam." diyor. Anne baba sözü dinleyen yok.

• **Patates sezonu ne zaman başlıyor, ne zaman bitiyor?**

Sakarya'da mart ayının başında uygun havayı bulduğumuzda ekim yaparız. Toplamda üç aylık, üç buçuk aylık bir süresi var. Haziran sonu, temmuz başında söküme gireriz. İnşallah tarım politikamız değişir, güzelleşir. Sakarya'mıza daha çok patates ekeriz, daha çok ürün alırız. Eski gibi dışarıda Sakarya dendiği zaman aklımıza patates gelir, kabak gelir. Ben özellikle Sakar-

ya'daki ilgili kurumlara sesleniyorum. Nasıl ki Isparta'nın gülü varsa, Isparta'nın gülü şehrin girişlerine koyuluyorsa, Denizli'nin horozu şehrin simgesi haline gelmişse bizim de patatesimiz var, kabağımız var, ıslama köftemiz var. Bizim şehrimizin herhangi bir yerinde, herhangi bir girişinde bunlara dair bir görsel niye yok? Islama köftemizin reklamı yok. Bunu ben son yedi senedir tekrarlıyorum. Kabak Festivali yaptık ilgi alaka yok. Serdivan'da yapmak istedik. Oradan da bir ilgi alaka bulamadık. Bir Festival yaptığımız zaman tabii ki bunun bedeli var. Biz kendi cebimizden karşılayalım, dedik ama maalesef bunları kabul eden olmadı. Öyle bir yaklaşım olmadı. Olan çiftçimize, bize oluyor.

• **Biz Sakarya Ticaret Borsası dergisi adına geldik, biliyorsunuz. Ticaret Borsası ile ilgili görüşlerinizi de almak istiyoruz.**

Borsamız gayet mütevazı, güzel insanlarla dolu. İşini yapan; üyelerine, insanlara hizmetini sunan güzel bir kurum. En güzeli de yapıcı insanlar var, üyelerine hizmet etmek için uğraşıyorlar. Her zaman şunu da belirtirim: Doktor da olsa profesör de olsa ustanın da bir ustası vardır. O nedenle hep daha iyisi için çalışacağız, daha iyisini yapacağız. Benim bir sözüm vardır, yıllardır kullanırım. Tayyip Erdoğan da bu sözü çok kullanıyor. "İşimiz çok, durmak yok, yola devam." Bu sözü ben 20-25 yıldır söylerim.

• **Başka röportajlarda buluşmak üzere... Size teşekkür ederim. Çok sağ olun misafirperverliğiniz için.**

Güzel günler herkesin olsun, iyi niyetli insanların olsun. Her zaman söylerim. Allah herkesin gönlüne göre versin. Herkesin karşısına iyi niyetli insanları çıkarırsın. Bizler de teşekkür ederiz dediğiniz için.



Fındık Bahçelerinde Amerikan Beyaz Kelebeği Mücadelesi



Kuzey Amerika kıtasının yerli türü olan "Amerikan beyaz kelebeği" (*Hyphantria cunea*); Amerika'dan Macaristan'a ticari mallarla gelmiş, ilk olarak 1940 yılında Budapeşte civarında görülmüş ve daha sonra tüm Avrupa'ya yayılmıştır. Türkiye'de ilk kez 1975 yılında Edirne, İstanbul ve Tekirdağ'da görülmüş olan bu zararlı; günümüzde Marmara ve Karadeniz Bölgeleri ile Kuzey Ege'de yayılmıştır. Yılda üç döl verebilen zararlı, Karadeniz bölgesindeki fındık bahçelerinde genellikle yılda iki döl vermektedir. İlk kez 1982 yılında görüldüğü Orta Karadeniz Bölgesi'nde başta geniş fındık sahaları olmak üzere hemen hemen bütün meyve ağaçlarının önemli bir zararlısı haline gelmiştir. Meyve ağaçları, orman ve süs bitkileri ile bazı otsu bitkiler olmak üzere 600'den fazla bitki ile beslendiği rapor edilmektedir. En fazla tercih ettiği bitkiler dut ve akçaağaçtır. Ayrıca elma, armut, erik, kiraz, ayva, ceviz, kızılğaç, söğüt, meşe, kavak gibi diğer bitkilerde de çok sık rastlanır. Ülkemizde genellikle her 4-6 yılda bir salgın yapmaktadır.

Bitkisel çeşitlilik yönünden zengin olan Karadeniz Bölgesi, çok fazla bitki çeşidi ile beslenen bu böcek için uygun bir ortam sağlar. Fazla bitki çeşidi ile beslenmesi, böceğin popülasyonunu artırmaya katkıda bulunur. Fındık ana konukçu olmasa da dut ve akçaağaçtan sonra böcek için birçok bitkiye göre daha çekicidir. Bu nedenle günümüzde fındık bahçelerinin önemli bir zararlısı haline gelmiştir. Karadeniz bölgesinde genellikle bahçe içlerindeki dut ağaçları ile yol kenarlarındaki akçaağaçlar önemli bulaşma kaynağı durumundadır. İlk tırtıl kolonileri genellikle bu bitkilerde görülür.

Biyolojisi

Zararının ergin formu 1-1,5 cm boyunda beyaz renkli bir kelebektir. 4-5 günlük yaşamı boyunca yumurtalarını kümeler halinde yaprağın alt tarafına yapıştırır. Yeşimsi beyaz yumurta kümeleri çıplak gözle kolayca görülebilir. Kelebekler geceleri aktiftir, gündüzleri dinlenme durumunda olduklarından görülmezler. Hava sıcaklığına bağlı olarak yaklaşık 3 gün içinde yumurtadan larvalar çıkmaya başlar. Aynı yaprak üzerinde birlikte beslenirler. Larvaların vücudu değişik boyutta, siyah ve her halkasında da dörder adet turuncu renkli benek ile bu beneklerden çıkan kıllar ile bezenmiştir.

Zararlı; kışı ağaç kabuklarının altında, gövdenin toprakla birleştiği yerlerde, yaşlı ağaçların kovuklarında pupa halinde geçirir. Yine sıcaklığa bağlı olarak kelebek uçuşları mayıs ayının ilk haftasında başlar, sonuna kadar devam eder. 1. döl larvaları haziran başında, 2. döl larvaları ağustos başında görülmeye başlanır. Ekim ayından itibaren kışlamaya çekilirler. Fındıkta zararlı olan tür, mayıs ve temmuz ayları olmak üzere yılda 2 döl vermektedir. Popülasyon düşük olduğunda ilk nesil fark edilmeyebilir. Ancak ikinci nesilden itibaren popülasyon artar ve dikkat çekici hale gelir.

Zararı

Genç larvalar, yaprakların sadece parankima dokusunu yiyerek yaprağın yeşil rengi kaybetmesine ve kahverengi renk almasına neden olur. Daha sonra büyüyen larvalar, damar aralarını da yemeye başlar. Bu dönemde zarar gören yapraklar tül gibi delik deşik olur. Son larva döneminden itibaren tırtıllar koloniden ayrılıp ağaca dağılır, ana damar ve sap hariç bütün yaprağı yiyebilir hale gelir. Özellikle eylül ayından itibaren zarar gören ağaçlar tamamen yapraksız kalabilir. Salgın yıllarında ise ağaçlar haziran ayında bile yapraklarını tamamen kaybedebilir.

Mücadele Yöntemleri

Amerikan beyaz kelebeğinin yumurtadan çıkan larvaları, ağaçlara zarar verir. Mücadelenin mevsim başında kelebek çıkışlarının izlenmesi ile başlatılması gerekir. Kelebek çıkışları, günlük sıcaklık değerlerine bağlı olarak mayıs ayının başında veya hava daha soğuk ise ikinci yarısında çıkmaya başlar. Kelebek çıkışları ışık tuzakları ile takip edilebilir. Yine ışık tuzakları mevsimin ilk ke-

lebeklerinin imhası için kullanılabilir.

Amerikan beyaz kelebeği; serçe, baştankara, gu-guk kuşu dahil pek çok kuş türü ve diğer avcı böcek ile parazit ve predatörlerin besin kaynağıdır. Bu nedenle yaban hayatın korunması, zararlılar ile sürdürülebilir mücadelede önemli bir destektir.

Kültürel Yöntemler

Eğer mücadele gerekli ise çevreye en az zararı olan yöntemlere öncelik verilmeli ve uygun olan tüm mücadele yöntemleri bir arada kullanılmalıdır.

- Amerikan beyaz kelebeği ile mücadele yöntemlerinden biri olan mekanik mücadelede, kısa gövdeli ağaçlara bırakılan yumurta paketleri toplanıp imha edilmelidir.

- Haziran ve ağustos aylarında bulaşık ağaçlar üzerindeki ağ içinde bulunan yumurta veya larva kümeleri kesilip imha edilmelidir. Zamanında yapıldığında bu yöntem oldukça etkilidir.

- Haziran ve ağustos aylarında zararlı ile bulaşık ağaçlarda oluklu karton şerit (tuzak bant), saman ve otlardan yapılmış kuşaklar (50-60 cm uzunluğunda ve 10 cm eninde) ağaçların gövdelerinde bir veya iki yerde ipe bağlanmalıdır. Haftada bir kontrol edilerek bu kuşaklar pupa olmak için saklanan larvalarla birlikte imha edilmelidir.

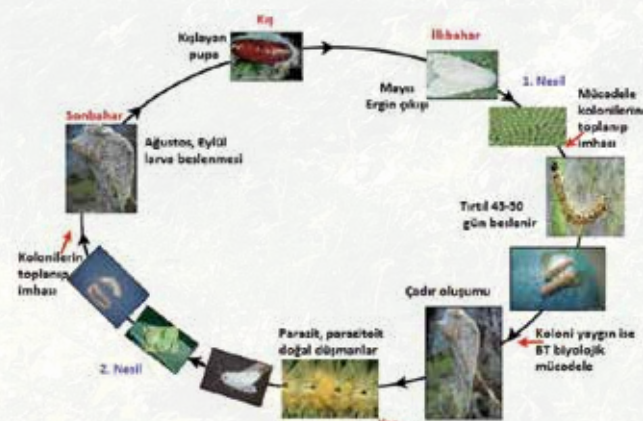
Biyolojik Mücadele

Doğal dengeyi bozmamak için tırtıl türü zararlıların mücadelesinde biyolojik mücadele, akla ilk gelen yöntem olmalıdır. *Bacillusthuringiensis*, Amerikan beyaz kelebeği tırtılları için etkili bir preparattır. Tırtılların büyük çoğunluğunu parazitleyebilir ve zararlı yoğunluğunu, ekonomik zararlı yoğunluğunun altına indirebilir.

Kimyasal Mücadele

Zararlılarla mücadele yöntemleri arasında çevre sağlığı, gıda güvenliği, ekonomik ve ekolojik sürdürülebilirlik açısından kimyasal mücadele en son tercih edilmesi gereken yöntem olmalıdır. Eğer zararlı popülasyonu ekonomik zarar eşliğinin üzerine çıktıysa (5-6 koloni/ocak) popülasyonu baskılamak için kimyasal mücadelede uygun ilaçlar kullanılabilir. Kimyasal mücadele haziran ve ağustos aylarında, larvalar epidermisin arasından çıkıp ağaçları örmeye başladıkları zaman veya yumurta kümelerindeki bütün yumurtalar açıldığında başlamalıdır. Vejetasyon süresince gerekli görülürse bulaşık ağaçlara ilaçlama yapılabilir. Çevre ve böceğin doğal düşmanları için en az zararlı olan kimyasal ilaçlar seçilir ve uygulanır.

1980'li yıllardan beri Karadeniz Bölgesi'ne çok iyi uyum sağlamış, fındık haricinde pek çok bitki ile beslenebilen bu zararlıın kolay ve hızlı sonuç veren sihirli bir mücadele yöntemi yoktur. Mücadelenin çok zararlıın yönetimi dikkate alınarak kültürel uygulamalar, biyolojik-biyoteknik mücadele gibi sürdürülebilir yöntemlerin bir arada yürütülmesi daha etkili sonuç verecektir.



Samet Korkmaz
Veteriner Hekim
Canlı Hayvan Borsası İdari Amiri

Halk Sağlığı Hayvan Sağlığından Geçer

Yaşadığımız ülkede yetişecek olan nesillerin sağlığının korunması, sağlıklı beslenebilmesi ve koruyucu hekimlik adına yapılacak tün işlemlerin temelini aslında sağlıklı gıda temini ve sağlıklı gıdanın genç nesillerin beslenmesinde çö-
cuklara ulaştırılabilmesi temin eder.

Sağlıklı gıda temini ve bunlarının insanlara uygun ko-
şullarda ulaştırılabilmesinin en önemli kriteri sağlıklı çiftlik uygulamalarıdır. Özellikle gıda niteliği taşıyan hayvanların yetiştirildiği çiftliklerin istisnasız hepsinin kayıt altında tutulması gıda zincirinin en başından en son ürün olarak sofra-
ralara ulaşıncaya kadar geçen sürecin olmazsa olmazıdır. Kayıt altına alamadığınız bir çiftlik hayvanı popülasyonun-
nun kontrol ve denetimlerini yapamazsınız. Kontrol altında tutamadığınız ve gerekli kayıtlarınızın olmadığı sürüler size ait değildir. En önemlisi hastalıklarla mücadele esnasında elinizde gerekli kayıtlar ve ayak izleri yoksa hayvancılık faaliyetleri açısından çok ciddi ekonomik kayıplara neden olur ki bu sadece ekonomik kayıplarla sınırlı kalmıyor aynı zamanda sofralara hem sağlıksız hem de pahalı ürünlerin gelmesine sebep oluyor.

Yasal mevzuatlar açısından kritik kontrol noktaları ne kadar belirlenmiş olsa da pratikte yapılan uygulama hataları domino etkisi yaratarak hem çiftçi açısından çok ciddi ekonomik kayıplara sebep olmakta hem de tüketici olan vatandaşta yüksek fiyat marjlarıyla yansımaktadır.

Doğal mera alanı ve iklimi açısından birçok Avrupa ülkesine göre çok büyük yeşil alanlarımız olmasına karşılık hayvancılık ve tarım ile ilgili uygulamalarda maalesef yeterli mesafe kat edemiyoruz. Bu anlamda yapılacak olan uygulamalarla ilgili yazılı mevzuatlar yeterli olsa da hayata geçiremediğimiz noktada bunların tamamı kaybedilmiş değerler ve ekonomik kayıplardan öteye geçmemektedir. Toplum olarak vatandaşlarımızın çiftlikteki yetiştiriciden sofradaki tüketiciye kadar bilinçlendirilmesi ve konuyla alakalı köylerden şehirlere, okullara kadar eğitim programları ve uygulamalı tarım ve hayvancılık seminerleri verilmelidir. Hastalıklar açısından ihbarı mecburi hastalıklar ve tazminatlı hastalıklar iyi bilinmelidir. Sebep ve sonuçlarının ne olduğunu bilmediğiniz birşeye karşı savaşamazsınız, gardınızı alamazsınız.

Öncelikle yapılması gereken, kayıt programlarının gerekliliği öyle bir açıklanmalıdır ki kayıtsız hayvan hareketleri sadece çiftçiye cezai müeyyideye sebep olan bir zorunluluk olarak değil de çiftçinin kendi haklarının korunabilmesi adına yapılmasının gerekliliği açık ve net bir şekilde ortaya koyulmalıdır. Korku ile yapılan işler sonunda mutluluk getirmez, ancak sevgi ile yapılan işler sonunda mutluluk getirir ve amacına ulaşır. Çiftlikten sofraya sağlıklı nesiller için.



İHBARI MECBURİ HASTALIKLAR

- | | | |
|--|--|---|
| 1- Şap (FMD) | 16- Kanatlı tifosu (Tavuk tifosu) | 26- Arıların Amerikan yavru çürüklüğü |
| 2- Sığır brusellozu | 17- Ruam (Mankafa) | 27- Tropilaelaps akarı (Tropilaelaps mite) |
| 3- Sığır tüberkülozu | 18- Durin (At frengisi) | 28- Kedilerin süngerimsi beyin hastalığı (FSE) |
| 4- Kuduz | 19- Atların infeksiyöz anemisi | 29- Sığırların nodüler ekzantemi (Lumpy skin) |
| 5- Mavidil | 20- Equine encephalomyelitis (tüm tipleri, Venezuela equine encephalomyelitis dahil) | 30- Bulaşıcı stomatit (Veziküler stomatit) |
| 6- Sığır vebası | 21- Afrika at vebası | 31- Rift Vadisi humması |
| 7- Sığırların süngerimsi beyin hastalığı (BSE) | 22- Afrika domuz vebası | 32- Bulaşıcı sığır plöropnömonisi (Contagious bovine pleuropneumonia) |
| 8- Koyun keçi brusellozu | 23- Klasik domuz vebası | 33- Enzootik sığır löyközu |
| 9- Koyun ve keçi vebası (PPR) | 24- Domuzların veziküler hastalığı | 34- Geyiklerin epizootik hemorajik hastalığı (EHD) |
| 10- Koyun keçi çiçeği | 25- Küçük kovan kurdu (Aethina tumida) | |
| 11- Şarbon (Antraks) | | |
| 12- Scrapie | | |
| 13- Tavuk vebası (Avian influenza) | | |
| 14- Yalancı tavuk vebası (Newcastle) | | |
| 15- Pullorum | | |

<http://veteriner.com.tr/Haber-dunya-veteriner-halk-sagligi-tarihine-genel-bir-bakis-63>

<https://www.dunya.com/kose-yazisi/hayvan-hastaliklarini-artiran-3-neden/426592>

Sakarya Ticaret Borsası

web adresi ve sosyal medya hesapları



www.stb.org.tr



www.facebook.com/sakaryaticaretborsasi



www.twitter.com/sakaryaticaretb



www.instagram.com/sakaryatb



www.youtube.com/SakaryaTicaretBorsasi



Takip edin, habersiz kalmayın.



Kurumsal işletmelerin dış kaynak kullanımında ve destek süreçlerinde ihtiyaç duydukları hizmetleri tek elden yönetmekteyiz.

İşbirliğimiz, kurumlara işletme verimliliği, maliyet ve zaman avantajı sağlamaktadır.

Konusunda uzman kadromuz ile profesyonel çözümler sunmaktayız.

grafik ofset dijital açık hava